

Bonatz'ın “Türk Evi” Sevgisinin Biçimsel Aktarımı: Saraçoğlu (Namık Kemal) Mahallesi

Nuray Bayraktar ■ Emlak Bankası

tarafından İkinci Dünya Savaşı koşullarında inşa edilmiş olan Saraçoğlu Mahallesi, bir dönemin “öncül” konut politikaları içinde önemli yer tutan bir yerleşimdir. “Türk” evi biçimlenmesinin örnekleri olan konut bloklarının yanı sıra sosyal yapılar ve açık alanlarla birlikte bir “mahalle” fikriyle ele alınmış olan yerleşimin planlaması ve yapıların tasarımı Paul Bonatz'a aittir. Dönemde memurların ve askerlerin ayrıcalıklı olması, memurların konut sorunlarının çözümü konusunda devletin öncelikle tedbir almasının ve Saraçoğlu Mahallesi'nin inşa edilmesinin gerekçesini oluşturmaktadır.

Bu yazı, gerek maliyeti, gerek biçimlenme düzeninin iç mekan kurgusuna feda edilmesi açılarından önemli tartışmaların odağı olan Saraçoğlu Mahallesi'ni, şehircilik ve mimarlık alanlarında yol açtığı tartışmaların yanı sıra dönemin toplumsal ve ekonomik koşulları, bu koşullarla belirlenmiş konut politikaları ve yine bu koşullarla belirlenmiş mimarlık ortamı bağlamında ele almaktadır.

Dönemin Toplumsal ve Ekonomik Yapısı

Saraçoğlu Mahallesi'nin inşa edildiği zaman aralığı İkinci Dünya Savaşı'nın etkilerinin toplumsal ve ekonomik yapıda yoğun olarak hissedildiği yıllardır. Savaşa katılmayan ancak savaşı ekonomisi içine giren Türkiye'de

askeri harcamalar artmış, fiyat artışları nedeni ile halk zorunlu ihtiyaçlarını karşılayamaz olmuştur. Savaş ortamı “milli” duyguları ön plana çıkarmış, devletçiliğin önem kazanması ile birlikte memur ve askerlerin ayrıcalıklı oldukları bir yaklaşım benimsenmiştir (Bayraktar, 1997). Savaş ekonomisinin yarattığı tahribatı önlemek üzere dönemde aşağıda sıralanan birçok yasal düzenlemenin gerçekleştirildiği görülmektedir:

1940 yılında karaborsanın ve haksız kazancın önlenmesine ve kaynakların en iyi şekilde yönetilmesine ilişkin bir yasal çerçeve oluşturmak amacıyla Milli Koruma Kanunu çıkarılmıştır.

1942 yılında Varlık Vergisi uygulaması başlatılmıştır¹. Varlık Vergisi mükelleflerinin yüzde 87'sini gayrimüslim vatandaşlar oluşturmaktadır. Bu uygulama, vergisini ödeyemeyen azınlıkların mallarının el değiştirmesi sonucunu doğurmuştur.

1944 yılında çıkarılan bir kanun ile Varlık Vergisi uygulaması kaldırılmıştır.

1945 yılında toplumun yoksul kesimlerinin sorunlarını çözmek amacıyla Toprak Reformu Kanunu çıkarılmıştır.

1948 yılında Yabancı Sermayeyi Teşvik Kanunu çıkarılmıştır.

Ülkenin şiddetli depremlerle sarsıldığı², ekonomik darboğaz nedeniyle ekmeğin istihlakla verildiği yıllarda devlet memurlarının konut sorunlarının çözümünün öncelikle hedef alınarak, maliyeti açısından tartışmalı olan Saraçoğlu Mahallesi'nin inşa edilmesinin politik olarak büyük anlamlar taşıdığı açıktır. Mahalle, bir yandan tek parti iktidarının devletçilik yaklaşımını ve parti programını hayata geçirme çabası, diğer yandan ulus devlet ideolojisi doğrultusunda devlet bürokratlarına önem verilmesi anlayışının sonucu olarak inşa edilmiştir³.

Dönemin konut sorunu

Bilgin (1996) 19. yüzyıl başından 1980'li yıllara dek olan süreci dört zaman dilimine ayırır. Bu zaman dilimleri 19. yüzyıl başı-1920 arası, 1920-1946 arası, 1946-1980 arası ve 1980 sonrasıdır. Saraçoğlu Mahallesi'nin yapıldığı dönemi evrensel düzlemde iki savaş arası kriz ve belirsizlik dönemi, yerel düzlemde Cumhuriyet'in kuruluşu ve tek partili devlet eliyle sanayileşme olarak tanımlar; ulus devletin ve ulusal pazarın inşası açısından “Radikal Modernleşme” biçiminde adlandırır. Yeni devletin önderliğinde yürütülen modernleşme programının konut yerleşmelerindeki karşılığının toplu konutlar olduğunu ifade eden Bilgin'e göre (1996), Cumhuriyet'le birlikte bir yandan apartman tipi konut Orta Anadolu'nun modernleşmeyi tercih eden bölgelerinde yaygınlaşırken, diğer yandan yeni sunum biçimleri gündeme gelmiştir. Ürünü Batılı anlamda toplu konut olan ilk sunum biçimi lojman-konut olmuştur. Bir farkla ki, erken sanayileşen ülkelerde lojman-konut yerleşmeleri, işgücünün maliyetini düşürmek ve bir fabrika topluluğu oluşturmak amacıyla aydınlanmış sanayi kapitalistleri tarafından üretilirken, ülkede insiyatif sanayileşmeye öncülük eden devletin elindedir ve birincil amaç da bir yaşam ve bir arada durma tarzı olarak modern toplumun inşasına katkıda bulunmaktadır. Burada vurgulanması gereken, devletin konut ve yerleştirme programları kapsamındaki lojman-konut üretimini memurları da içine alacak denli genişletmesidir. Devlet bürokratik mekanizmanın gücü ile eşdeğer bir yaklaşımla memurlar için de aynı biçimde konut programları uygulanmış, 1935 yılından başlayarak genel bütçeden memur konutları yaptırmak üzere ödenek ayrılmaya başlanmıştır (Sarıoğlu, 2001). Ancak, savaş ekonomisi içinde, nüfusun inşaatlarda

çalışabilecek kısmı askere alınmış, çimento gibi yapı gereçleri ordunun tüketimine ayrılmış ve kaynaklar orduyu beslemek için kullanılmıştır. Bu koşullarda konut sıkıntısı yaşanılması kaçınılmazdır. 1940 yılında Milli Koruma Kanunu ile kiraları 1939'daki düzeyinde sınırlayan devlet, memurların konut sorunlarını da “kira tazminatı” ödeyerek çözmeye çalışmıştır (Aydın, 2003).

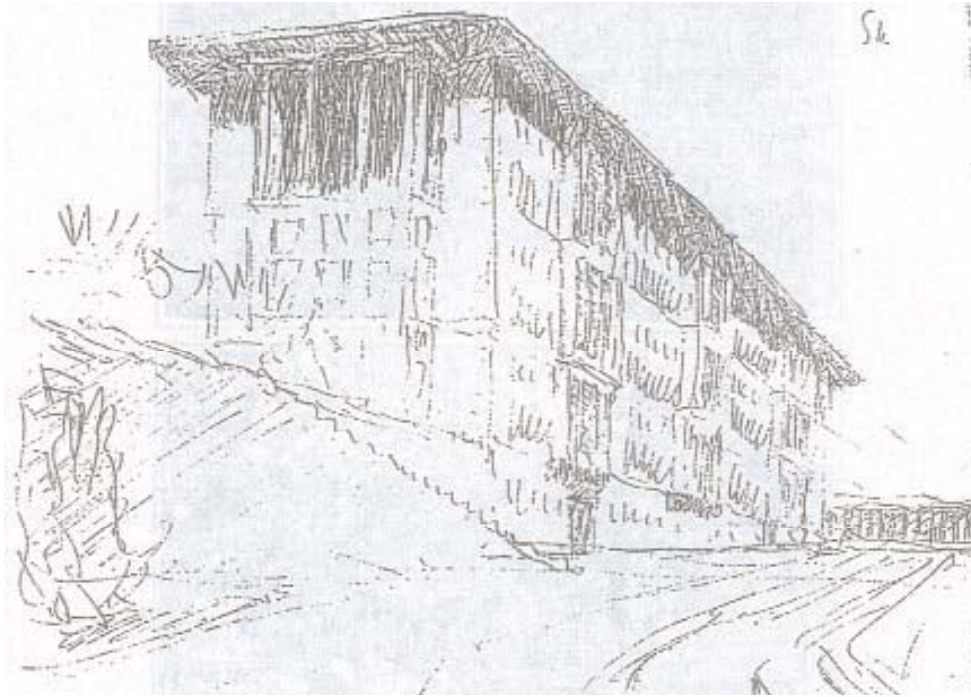
1944 yılında Türk İktisat Cemiyeti'nce konut sıkıntısına karşı alınacak önlemleri saptamak üzere kurulan komisyon tarafından hazırlanan rapor ise kira sınırlandırmasını yeni yapılar için kaldırmayı ve lüks konut yapımını önlemeyi öngörmekte, kredilerin bireysel konut yapımına değil, toplu konut yapımına yönelik olmasının üzerinde durmaktadır. Aynı yıl çıkarılan 4626 Sayılı Memur Konutları Kanunu ile de Bayındırlık Bakanlığı gerekli görülen yerlerde memur konutları yaptırmak üzere girişimlerde bulunmaya yetkili kılınmıştır. Kanunun 3516 Sayılı Uygulama Yönetmeliği'nde bu tür konutlardan yararlanmak için sağlık sorunu olanlar, başka konutu olmayanlar, kötü koşullarda yaşayanlar öncelikli olarak belirlenmiştir. Kanunda özel bir hüküm bulunduğundan, ödeneğin büyük kısmı Ankara'da kullanılmış, Saraçoğlu Mahallesi'nin inşası da bu kanunun verdiği yetkiye dayanarak aynı yıl başlamıştır. Ancak yönetmelik hükümlerinin aksine, bu ödenek ile yaptırılan konutlardan yalnızca genel bütçe içinde kalan kurumların geçici olmayan kadrolarındaki memurlar ve subaylar ve askeri memurlar yararlanmışlardır (Sarıoğlu, 2001).

Yine aynı yıl Doğu Anadolu'daki çeşitli kentlerde yaptırılması düşünülen 5000 memur konutu, ölçek büyüklüğü açısından önemli bir yapım üretimi konusu olmuştur. Türk Yüksek Mimarlar Birliği'nin raporunda, bu üretim için münferit evler tercihi yapılmakta, geleneksel teknoloji içinde iklim şartlarının ve yerli malzeme ile yerli yapı alışkanlıklarının gereklerine göre yapıya gidilmesi önerilmektedir. 1946 yılında yayınlanmış olan Yapı Kongresi bildirilerine göre ise, “Belediye hudutları dahilindeki arsalar üzerinde azami nispette mesken inşasına imkan hazırlamak lazımdır. Bu da mümkün mertebeye münferit ev sisteminden, blok ve apartman inşaa sistemine geçmekle olabilir. Bu usulde inşa edilecek merkezlerin aile sıhhati ve ahlaki bakımından münferit evlere nazaran mahzurları olmakla birlikte, devam eden buhran karşısında bu usulü mahzurları ile beraber kabulde zaruret vardır” (Şentek, 1979).



Blok ve apartman konuta sıhhat ve ahlaki açıdan karşı çıkılmasına, tek ev fikrinin önemli olmasına karşın Saraçoğlu Mahallesi'nin katlı ve sıra evler biçiminde ele alınması önemlidir. Saraçoğlu Mahallesi, Ankara'da “Bahçelievler”, “Güvenevler”, “Tasarruf Evleri” gibi teşekkül etmiş ayrıık nizamda yapıların tersine, bitişik, yani gruplandırılmış apartman bloklarından oluşmaktadır. Bunun nedeni yukarıda yer aldığı biçimde topraktan ve yapının maliyetinden ekonomi sağlamak isteği ve kredilerin önceliğinin toplu konut yapımına yönelik olmasıdır.

1 Mahallenin Künyesi
(Bayraktar, 2011).
2 Saraçoğlu Mahallesi
Yerleşimi (Sayar, 1946).
3-4 Konut Blokları
(Bayraktar, 2011).



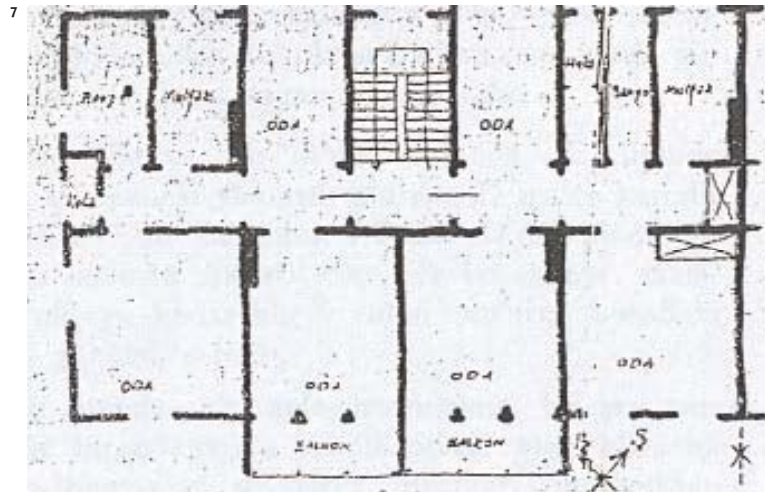
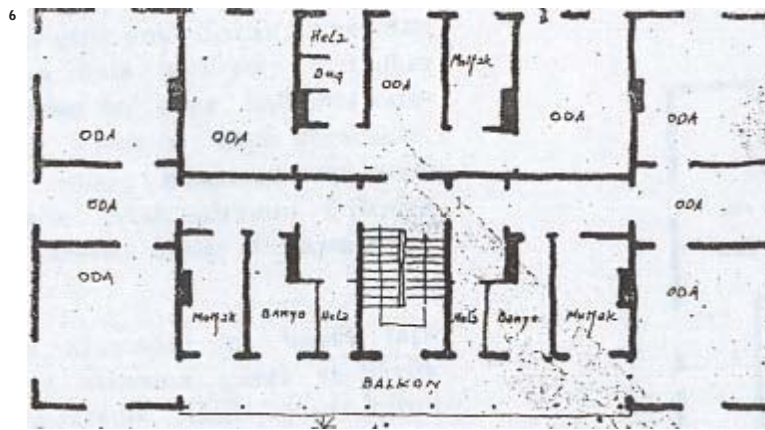
5

5 Bonatz'ın Eski Çalıřması (Erkan, 1997).

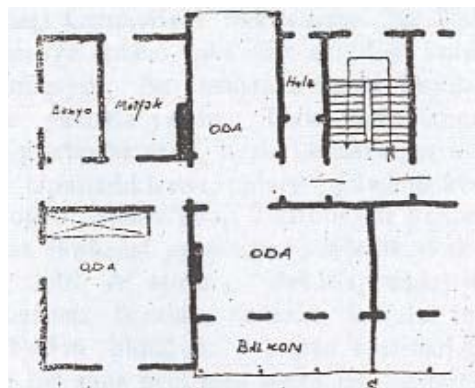
6 A Tipi Plan (Alsaç, 1946).

7 B Tipi Plan (Alsaç, 1946).

8 C Tipi Plan (Alsaç, 1946).



8



Ankara'da konut sorunu

Cumhuriyet'in ilk yıllarında Ankara'da hızla konut üretmek gibi bir sorunla karşı karşıya kalmış, bu soruna çözüm bulmak için:

- Kurumlar (kamu) eli ile (lojmanlar) konut üretimi
- Özel girişim eli ile konut üretimi: kişisel kullanım (Bahçelievler), gelir amaçlı apartmanlar (Kira evleri)
- 1935 sonrası kooperatifler eli ile konut üretimi biçiminde üç yoldan konut üretilmeye başlanmıştır (Baydar, 1994).

Dönemde inşa edilen konutların barınma sorununa çözüm olmalarının yanı sıra "yeni" ve "modern" hayatın temsili olmaları gereği de sıkça dile getirilmektedir⁴. Öte yandan, devletin çabaları göç eden kitlelerin barınma sorunlarının çözümü için yetersiz kalmakta⁵, kentte gecekondular hızla yaygınlaşmaktadır. Bu durum, bu grup için de bir takım düzenlemeler yapılmasını zorunlu kılmış; 1948 yılında çıkarılan 5218 Sayılı ve 5228 Sayılı yasalar uyarınca Ankara'da Yenimahalle yerleşimi gerçekleştirilmiştir. Yenimahalle'de 60 hektarlık bir alanda dar gelirli ailelerin konut sahibi olmaları sağlanmıştır⁶. (Bayraktar, 1997)

Yenimahalle yerleşimi alt gelir grubuna yönelik olmasına karşın tek ve iki katlı sıra evler düzenindedir. Üst gelir grubuna yönelik bir deneyim daha önce Bahçelievler yerleşimi ile yaşanmıştır. Bu yerleşim pratiklerinin yanında Saraçoğlu Mahallesi ayrı bir yerde durmakta ve iki, üç, dört katlı blok konut fikrini, içe dönük yaşamın göstergesi olan geleneksel konut biçimi ile aktarması, modern mahalle fikrini ise geleneksel avlu-ev fikri ile hayata geçirmesi açısından önemle tartışılmaktadır.

Mimarlık ortamı

Tekeli (1994) Cumhuriyet ideolojisinin oluşumunun mimarlık alanına yansımalarını dört dönüm noktası ile ele alır. Birinci dönüm noktası 1923 yılında Ankara'nın başkentliği ve Cumhuriyetin ilanıdır. Dönemin en önemli sonucu yapı programlarının değişmesidir. İkinci dönüm noktası 1926-1927 yıllarında başlayan batılılaşmadır. Cumhuriyet bu tarihten başlayarak modernist bir çizgi izlemiştir. Üçüncü dönüm noktası 1929 yılı ve Dünya ekonomik bunalımıdır. Ulusal yaklaşım yerli mimarlara ve meslek yasalarına verilen önem ve kent planlama pratiğinin yaygınlaşması dönemde belirleyicidir. Dördüncü dönüm noktası 1939 yılı ve İkinci Dünya savaşıdır. Dönemde Cumhuriyet ideolojisi iki ana çizgide

devamlılığını korumaktadır: Modernist çizgi ve ulus devlet çizgisi.

Batur (1983) yaptığı sınıflamada Cumhuriyet Dönemi Mimarlığı'nı Kuruluş Yılları 1923-1939, Savaş Yılları: Zor ve Durgun Bir Dönem 1939-1950 ve 1960'lar Demokratik Bir Topluma Doğru biçiminde üç başlık altında değerlendirmekte. Yaşanan yapı malzemesi sorununa, fiyatların olağanüstü artışı nedeniyle inşaat yatırımlarının ve projelerin iptal edildiği ve yavaşlatıldığı koşullarda 1950'lere dek sürecek olan bir durgunluk dönemine dikkat çekecek 1943 sonrası ivedi veya başlamış devlet yatırımları dışında tüm yapı üretiminin durduğundan ancak bu durgunluk nedeniyle sınırlı uygulamalara karşın dönemde kendine özgü bir mimarlık anlayışından söz etmektedir. Saraçoğlu Mahallesi'nin inşası tam da bu durgunluk dönemine denk gelir. Dönemde görülen Yeni Milli Mimari Akımı'nın ulusal ve yerli olmak biçiminde iki girişim evresinde filizlendiğini belirten Batur'a göre (1983), bu evrelerden biri yabancı mimarların Türkiye'de iş yapmalarına olan tepkilere, diğeri Güzel Sanatlar Akademisi'nde 1934'de başlatılan Milli Mimari Semineri'ne bağlı çalışmalara dayanmaktadır. Bu çalışmalar ile Anadolu konut kültürünün incelenmesi sonucunda oluşan mimarlık Balamir (2011) tarafından "İkinci Ulusal Üslup olarak adlandırılan Eldem'in yaklaşımı Anadolu yöre mimarlığının – ya da özelleşmiş bir durumu olarak ahşap evin – modernist yapı adabına uyarlanmasından oluşuyordu..." biçiminde değerlendirilmektedir.

Alsaç (1973) dönemi "İkinci Milli Mimarlık Düşüncesi" olarak tanımlayarak, bu düşüncenin en büyük destekleyicisinin Bonatz olduğunu savunur. Alsaç, "Bonatz'ın biri şehirlere ait, dolayısı ile geleneklerle beslenmesi gereken, ikincisi teknik, dolayısı ile kendine mahsus gelişme kanunlarına uyan, üçüncüsü de anıtsal, dolayısıyla hiçbir ön biçimlenme koşullarına bağlı olmayan, olmak üzere üçlü, kendine özgü bir mimarlık anlayışı vardı" der. Bu düşünceleri ve güçlü kişiliği ile Bonatz'ın Türk mimarlık düşüncesini etkilediğini belirten Alsaç, Bonatz'ın asıl sevgisinin "Türk Evi"ne karşı olduğunu belirtir. Bu sevgisini fonksiyonel olmaktan çok, biçimsel şekilde Ankara'daki Saraçoğlu Mahallesi'nin çeşitli ev tiplerinde uygulamaya çalıştığı üzerinde durur. Alsaç'ın dönem mimarlığına yönelik değerlendirmeleri, Bonatz'ın Saraçoğlu Mahallesi'ndeki tavrını anlamamıza yardım eder. Buna göre mimarlığın biçim açısından ele alınışı, fonksiyonların,

konstrüksiyonların, malzemelerin olduğu kadar bölgesel psikolojik, sosyolojik, ekonomik özelliklerin de üzerinde durulmasını engellemiştir. Yavuz'a göre de (1973) İkinci Milli Mimarlık Akımı, bu yıllarda yapılan konutların cephelerine ve kütlelerine hakim olmuştur⁷. Bonatz, bu eğilimleri desteklemiştir; Saraçoğlu Mahallesi konutlarında "Türk Evi"ne karşı duyduğu yakınlığı işlevsel olmaktan çok, biçimci bir yaklaşımla yansıtmıştır. (Alsaç, 1973)

Dönemi İkinci Ulusal Mimarlık olarak adlandırılan Aslanoğlu'na göre (1994), geçmiş biçimleri canlandırma hareketi, bir tarihsel yinelenecilik olarak ön plana çıkmıştır. Dönemin esin kaynağı geleneksel "Türk Evi"dir. Ancak, bu kabul kimi zaman işlevlerle uyum içinde olmayan, yapım yöntemlerini ve taşıyıcı sistemleri zorlayan, seçmeci bir mimarlığa yol açmıştır. 1923-1950 yılları arasında Milli Mimari olarak adlandırılan Ural (1974) ise dönemi, 1930 öncesi ve 1930 sonrası olarak ikiye ayırmaktadır. Dönemde memur evleri sorununun çözümünün üst kademelerdeki bürokratlar için yapılan Saraçoğlu Mahallesi ve 1944 yılında doğu illerinde yapılan 286 adet lojmandan ibaret olduğunu vurgulayan Ural, böylelikle Saraçoğlu Mahallesi'nin dönemin zorlu koşullarında inşa edilmesinin gerekçesini bir kez daha ortaya koymaktadır.

Dönemin en önemli ismi Eldem (1973) ise 1940-1950 yılları arasında "taş devri" olarak adlandırmakta ve dönem mimarisini "Milli Mimari" olarak tanımlamaktadır. Eldem'e göre, kübik mimarinin teknik nedenlerle (akan çatılar, iklimle uymayan pencereler) terk edilmesi, devletin bu konuda öncü olması, totaliter rejimlerin Avrupa'da yaygınlaşması ve Türkiye'yi de etkilemesi "Milli Mimari" akımının ortaya çıkmasına yol açmıştır⁸. Akademide "Milli Mimari Semineri"⁹ adı altında yürütülen çalışmaların bu konuda etkisini vurgulayan Eldem, modern mimariye yakınlığı keşfedilen "Türk Evi"nin önemli bir kaynak olduğunu belirtir. "Bu yıllarda Türkiye'de bulunan Bonatz'ın genç kuşak ve mimarlık üzerindeki etkisi büyük oldu. Taş ve yığma mimari onun varlığı ve yol göstermesinden cesaret ve ilham aldı" değerlendirmesi ile Bonatz'ın da bu süreçteki önemine işaret eder. Oysa Bozdoğan'a göre (2008), Eldem'in "Milli Mimari" düşüncesi kodlanmış, tekrara dayalı, kolay tanınan ve resmen onaylanandır. Eldem "Türk Evi"nin biçimsel saflığının ve rasyonelliğinin onu "Milli Mimari" başlığı altında kopyalamaya izin verdiğini düşünmektedir. Eldem'in "Türk

Evi"ne gösterdiği ilgi tek tek evlerle sınırlıdır. Şehir dokusunun niteliklerine, sokaklara ve evlerin birbirleriyle ilişkilerine dikkat etmemiş olan Eldem'in "Türk Evi" sonuçta bir "nesne" tiptir.

Zaman aralığı açısından farklılaşan tüm bu görüşlerin kaynağı aslında "ulusçuluk" ilkesi ile çakışmakta ve "milli" olma hali, özünde siyasi irade tarafından da desteklenmektedir. "Mobilya'da Türk'e doğru", "Teknik'te Türk'e doğru" görüşleriyle ifadesini bulan yaklaşım, Milli Şef tarafından "Büyük milletler, tarihlerindeki farklı devirlerini özel bir mimari ile belirtmişlerdir. Asırlar içindeki anıtlarımızı bu anlayışla arıyor ve seviyoruz. Cumhuriyetin yapıcı ruhunu, engin tarihimizin yeni devrini güzel mimari anıtlar ile canlandırmalarını özleyyoruz" biçiminde ifade edilmiştir. İsmayıl Hakkı Baltacıoğlu, 1942 yılında yayınlanan "Ev'de Türk'e Doğru" başlıklı makalesinde, eski Türk evlerinin güncel yaşama uydurulabileceğini savunarak, "Ey ev yapıcılar! Doğru yol görünüyor işte! Sağa, sola sapmayınız, "Modern Ev" diye gaz sandıklarınızı yan yana, üst üste dizmeyiniz! Türk ailesi için Türk yuvaları örün!" diye seslenmektedir (Şentek, 1979). Yine İsmayıl Hakkı Baltacıoğlu'nun *Türk'e Doğru* adlı kitabında yer alan "Türk! Mimaride kendine dön! ... Türk mimarı! Zamanının batı tekniğini al, fakat mimari vicdanını sakın alma! Dedelerin taşları Türkleştirdiler, sen de betonu Türkleştir" sözlerini Şentek, mimarlardan abartılı bir beklenti olarak değerlendirmektedir. Bu beklenti, Başbakan Şükrü Saraçoğlu'nun 1942'de hükümet programını okurken yaptığı "Biz Türk'üz, Türkçüyüz ve daima Türkçü kalacağız. Bizim için Türkçülük bir kan meselesi olduğu kadar bir vicdan ve kültür meselesidir. Biz azalan veya azaltan Türkçü değil, çoğalan ve çoğaltan Türkçüyüz. Ve her vakit bu istikamette çalışacağız" değerlendirmesi ile doruğa çıkmıştır.

Dönemde yabancı mimarlar sorunu

1940-1950 yılları arasında mimarların sayısı yaklaşık 500 civarındadır. Dönemde tüm Türkçülük söylemlerinin aksine, yaygın eğilim sınırlı yapı pratiğinin yabancı mimarlara yaptırılmasıdır. Yüksek Mimarlar Birliği Başkanı Talat Özışık'ın 1948 yılında *Ulus* Gazetesi'nde çıkan bir makalesinde konu ile ilgili olarak "Bugün daha uyanık, daha hareketli, öz Türkçü ve sanat heyecanı yarına inan ve güvenle bakıyor, iş sahası ve imkan istiyoruz" söylemi, (Şentek, 1979) dönem politikalarını anlamak açısından önemlidir. Konu ile ilgili bir

konuşmada yer alan “Açık alında ve açık kalplilikle hakikati söylemek icap ederse bu memlekette sanat ve teknik adamlarının kulaklara fısıldayacak suçları yoktur. Fakat yıllardır idarecilerin birbirini takip eden hataları vardır ki, bugün bağıra bağıra ilan etmek yerinde olur... Sergi evlerini Opera’ya çevirenler, ille yabancı olsun diye projelerini profesöre, sermayesi geniştir düşüncesiyle inşaatını bir bankaya yüzdeyle verdikleri bir Devlet Mahallesi’ni Türk evi namına dışı içine, iç yaşantımıza uymayan, malzemesi işçiliği kötü, maliyeti yüksek binalardan ibaret acayip bir mahalle haline koyanlar... artık yabancı taparıklarını bırakmalı ve aradaki mutavassıtlara, sanat namına oynanan facialara bir son vermelidir” ifadeleri ise (Tümer, 1998), dönemde yabancı mimarlara özel olarak da Bonatz’a karşı olan tavrı anlamamıza yardım eder.

Paul Bonatz

Bonatz yeni Cumhuriyet’in şekillendirilmesinde önemli bir rol oynamıştır. Üstelik bu rol mimari açıdan Bonatz’ı tatmin edecek koşullarda gerçekleşmiştir. Bonatz’ın Türkiye’ye gelmesi bir zorunluluk değil, bir tercihle olmuş; 1944 yılında Türkiye’ye yerleşmiştir. Bonatz’ın Almanya’da yerel geleneklerden esinlenmiş bir yaklaşım benimsemiş olması, Türkiye’de ulusal mimarlık tartışmalarının dışında kalmamasına yol açmıştır. (Erkan, 1997) Aslanoğlu’na göre (1994), Bonatz’ın İkinci Ulusal Mimarlık Akımı’na rahatlıkla ayak uydurması, hatta desteklemesi, Almanya’daki Nasyonal-Sosyalist partinin mimarlık programının harareti uygulayıcılarından olmasıyla ve geleneğe olan bağlılığıyla açıklanabilir. 1946-1955 yılları arasında İstanbul Teknik Üniversitesi Mimarlık Fakültesi’nde öğretim üyeliği yapmış¹⁰ olan Bonatz, Türkiye’de bulunduğu yıllarda Saraçoğlu Mahallesi’nin dışında, Kız Teknik Öğretmen Okulu ve Erkek Teknik Öğretmen Okulu binalarını gerçekleştirmiş, 1948’de Şevki Balmumcu’nun Ankara Sergievi binasını Büyük Tiyatro binasına çevirerek büyük bir tartışmaya konu olmuştur.

Bonatz’ın (1943) Türkiye’de açılan “Yeni Alman Mimarisi” konulu sergi ile ilgili olarak verdiği konferansta, “Bugünkü şehirlerin ikamet mahalleleri de eski zamanların kışlaya benzeyen apartman yığınlarından farklıdır. Bugün apartman mahalleleri dahi seyrekleştirilmekte, aralarına güneş, hava, yeşillik ve oyun sahaları serpiştirilmektedir” söylemi, Saraçoğlu Mahallesi’nde farklı bir doku oluşturma

çabasını anlatır. Bonatz’ın mahallede denediği kurgu, açık alanlar, sosyal yapılar ve konutlar ile bir bütündür.

Öte yandan, aynı konferansta Bonatz, “Mimaride ananeden istifadenin ne dereceye kadar mecburi olduğu ve bunun ne dereceye kadar caiz bulunduğu meselesi her memleket için müşterek bir davadır. İklimler, milletler ve memleketler arasındaki farklara yok nazarıyla bakan, mimariyi kolay öğrenilebilir bir şema halinde icra eden 15-20 senelik bir modernlikten sonra, her yerde yeniden gözler milli köklere çevrilmiş bulunuyor. Her yerin kendi öz toprağından nasıl bir kuvvetin fıskırdığı hissediliyor ve köksüzleşmenin acısı duyuluyor” biçiminde bir değerlendirmeyle, Saraçoğlu Mahallesi’nde ortaya koyduğu “Türk Evi” yaklaşımının kaynağını açıklar. “Burada muayyen bir devrin üslubuna ait eserleri kopya etmekten ve aynı cinsten olmayan binalarda vücuda getirilmiş ornemanları kullanmaktan içtinap etmek lazımdır” diyen mimar, “Ananeye karşı salim ve isabetli bir ihtimam ve itina göstermek, esası, özü araştırmakla olur, yoksa süs gibi zevahiri değil” değerlendirmesini yapar. Ancak Saraçoğlu Mahallesi’nde konut yapılarında bu ilişkinin “öze” dair izler taşımamasının ve sadece aynı cins olma haline indirgenmesinin cevabı yoktur. Üstelik bu tavır mahallede yer alan sosyal binaların ayrı cins olmaları rağmen aynı kaynağın kullanımı ile de çelişir.

Saraçoğlu (Namık Kemal) Mahallesi

Saraçoğlu Mahallesi¹¹, Ankara Kızılay Kent Merkezi’nde Müdafaa Caddesi, Kumrular Sokak, Necatibey Caddesi ve Yahya Galip Caddesi ile çevrelenmiştir. Mahalle, 1944 yılında inşa edilmeye başlanmış; inşaatların bir kısmı 1945 yılında, tümü ise 1946 yılında tamamlanmıştır. 75 adet bina ve bu binalardaki 434 daireden oluşan yerleşimde binalar iki, üç ve dört katlıdır ve kamu konutu olarak inşa edilmişlerdir¹². Mahallede açık alanlar ile mahalle sakinlerinin bir araya gelmelerini öngören mekanlar yaratılmış, bu yaklaşım ilişkileri güçlendirmiş, ortak toplumsal hafızanın oluşmasını sağlamıştır¹³. (Resim 1)¹⁴

Şehircilik alanında tartışmalar

Akcan (2011), Almanya ve Türkiye arasında yaptığı karşılaştırmada, modern mahallelere ilişkin tek bir kavrayıştan söz etmenin mümkün olmadığını vurgular. Geleneksel mahalle fikrinin, modernite için özellikle çağdışı görünebilir diyerek modern metropol yaşamını, mahalle ilişkilerinden çok

anonimliği imlediği saptamasını yapar.

Kooperatif konutları bağlamında yapılan tartışmada bu kendine özgü modern mahalle fikriyle söylenmek istenen, sayısız sosyal ve kültürel hizmetleri – parklar, yeşil alanlar, spor tesisleri, ana okulları, çamaşırhaneler, alışveriş merkezleri ve bazı örneklerde ortak yemekhaneler – paylaşarak bir mahalle topluluğu yaratmayı amaçlayan sakinlerin oturduğu önceden planlanmış ve tasarlanmış bir yerleşim alanıdır. Bu yerleşim alanı, birbirinin aynısı birçok müstakil evden ve birbirinin aynısı birçok apartman bloğundan oluşur. Türkiye’de, yeni kurulmuş ulus devlet tarafından bu modern mahalle kavrayışı benimsenip ülke koşullarına uyarlanmıştır.

Saraçoğlu Mahallesi’nin de bu anlamda bu kavrayışın bir sonucu olarak gerçekleştirildiğini söyleyen Akcan’a göre (2011), mahallede içe dönük yaşam biçiminin bir göstergesi olan “avlu-ev” düzeni “modern” mahalle kurgusuna kaynak olarak alınmıştır. Üstelik Saraçoğlu Mahallesi’nde farklı tip konut uygulamaları ile olumlu bir çeşitlilik de yaratılmıştır. Mahallede önerilen yerleşim dokusu Jansen’in “Yeni şehir planında en büyük kısım birer ailelik evler için ayrılmıştır; fakat bu yapı şekli hiçbir suretle müstakil evler inşasını takibe mecbur etmez. Müstakil evler dört taraftan açık olacakları için büyük arsalarla lüzum gösterirler ve aynı zamanda arsa fiyatları da artar. ... Sıra, birer ailelik, çift ailelik, grup evleri tercih edilmelidir. Bu ev şekilleri iktisadi şehircilik ve mimari bakımdan pek büyük bir bağlılıkla çok iyi bir tesir uyandırır” (Ankara İmar Planı, 1937) biçimindeki değerlendirmesine de uymaktadır.

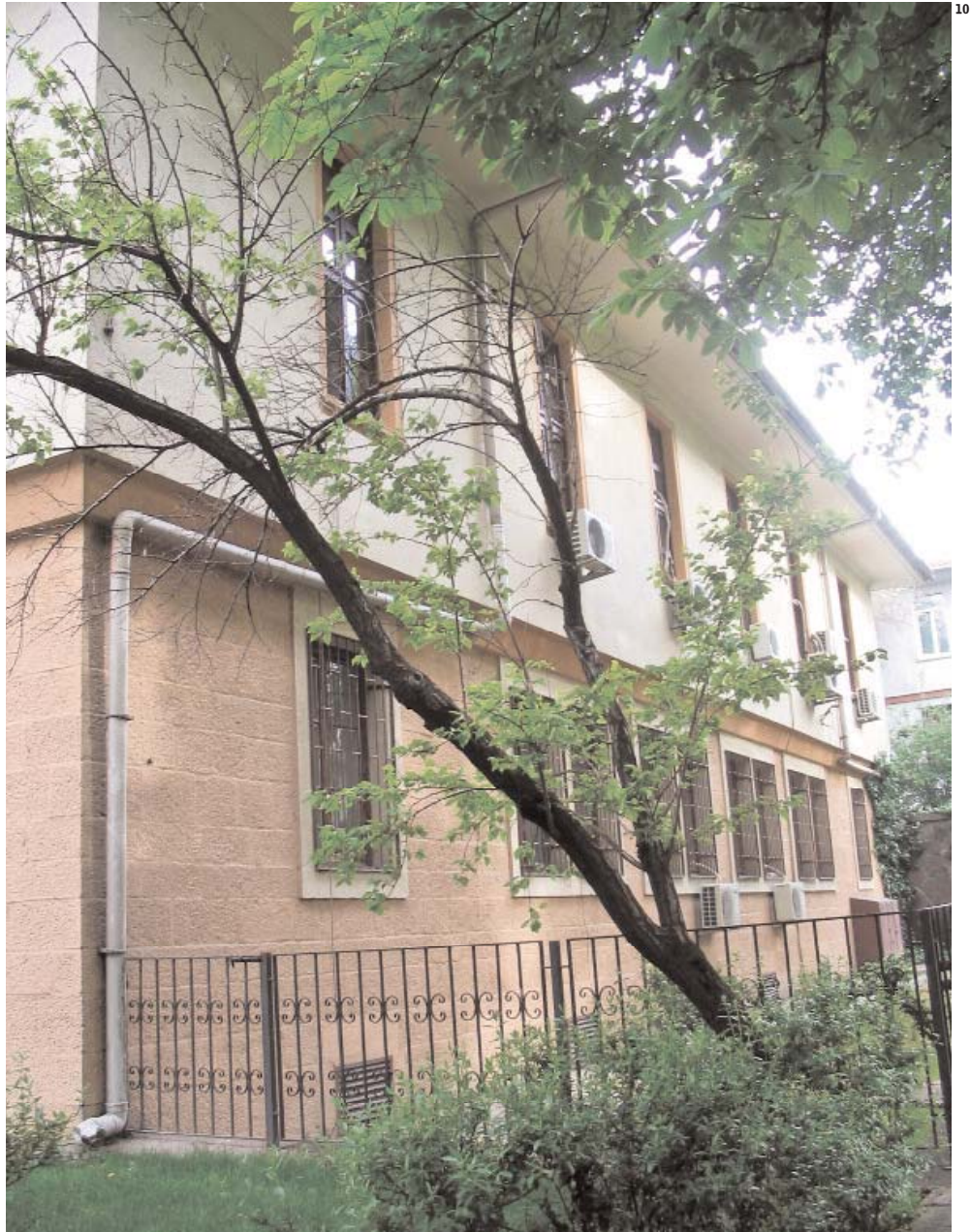
Planlanmış ve tasarlanmış bir yerleşim olarak Saraçoğlu Mahalle’sini önemli kılan, 1951 yılında açılmış ve halen kullanılmakta olan bir okul, 1948 yılında açılmış ve halen kullanılmakta olan bir kütüphane (eski Milli Kütüphane) ve halen Çankaya Kaymaklığı olarak kullanılan bir yönetim merkezi, çocuk bahçesi ve oyun alanları ile birlikte ele alınmış olmasıdır. Konutlar ile birlikte tescil kapsamına alınan bu yapılar, mahalle ile kent arasında kamusal kullanım ve yapı ölçeğinde bir sınır oluşturmaktadır (Resim 2). Öte yandan, mahalledeki konut bloklarının “Türk Evi” ile kurdukları biçimsel ilişki tartışılırken, bu yapılarla Bonatz’ın benzer biçimlenme elemanlarını abartısız bir biçimde kullanmış olduğunu da belirtmek gerekmektedir. Mahalle bu yanı ile bir dil birliği içindedir.

Mimarlık alanında tartışmalar

Türkiye'ye davet edilen veya iltica eden Avrupalı mimarlar, "modernleşme amacıyla geliştirilerek uygulanan Batıdan ithal edilmiş, çevrede herhangi bir cisim gibi duran binaların Türkiye'nin sosyal, doğal ve kültürel yapısıyla uyuşmayacağı" fikrinde birleşirler. Egli, Ankara'da modern adı altında ortaya çıkan ve buldukları çevreye yabancı duran Avrupa tipi villaların Anadolu ev tipleri için hiçbir zaman örnek olamayacaklarını belirtirken, Taut, iklimin önemi üzerinde durur, yani "Türk Evi" ne giden yolu çizer (Aslanoğlu, 1994). "Milli ve kendi toprağına bağlı olmayan kültürün yarattığı eserin boş ve geçici kalmaya mahkum olduğunu" söyleyen Bonatz ise, Saraçoğlu Mahallesi'nde binalara "cephelerinde, giriş üstündeki katların destekler üzerine yaptığı cumba benzeri çıkıntılar, dar dikdörtgen biçimli pencereler, geniş saçaklar ve sacdan yapılmış kafes desenli korkuluklarıyla" "Türk Evi" görüntüsü kazandırır. Saraçoğlu Mahallesi ile ilgili olarak yapılan tüm eleştiriler tam da bu noktadadır. Dönemde yapılan birçok konut dışı yapıda "Türk Evi"ne yönelik bir arayış söz konusu iken, aile yapısına uygunluğu ile olumlanan ve tüm anlamını tek konut olmak üzerine kuran "Türk Evi"nin yeni konut programına ve varsayımlara dayalı ancak "modern" olduğu kabul edilen kullanıcılara ve üstelik çok katlı olarak uydurulmaya çalışılması birçok tartışmanın konusu olmuştur. Saraçoğlu mahallesinde konutlar biçimsel olarak geleneği temsil ederken, dönemin beklentilerine uygun biçimde ayrılmış ve özelleşmiş fonksiyonları ile yeni ve modern hayata karşılık gelen bir kurguya sahiptir.

Bonatz *Ulus* gazetesinde yayınladığı bir yazıda (Ural, 1974), Saraçoğlu Mahallesi'ni planlarken yapıların dış görünüşünü eski Türk evlerine benzetmek amacını gerçekleştirmek için "iç hacimlerin her vakit dış hacimlere feda edildiğini" belirtmektedir. Sayar (1946), "Bu binalar bugünkü ve gelecekteki yapılarımıza örnek olacak özellik taşıyorlar. Saçakları ve konsolları ve betonarme bir bünye içindeki takma saç sütunları, yine saçtan kafes örgüsü parmaklıkları ile bu yapıların benzerlerini biz çok önce görmüştük. Bunlar Vedat ve Kemalettin Bey'lerden sonra açılan mimari çığırında yapılmış kötü numunelere benzemektedirler" biçiminde bu yaklaşıma tepki gösterir.

Mahallede iki, üç ve beşer odalı daireleri içeren yapılar, yanlış yönlendirilmeleri, plan düzenlerinde Türk yaşam biçiminin



9-10 Çankaya Kaymaklığı
(Bayraktar, 2011).



11 Kütüphane Binası
(Bayraktar, 2011).

12 Okul Binası
(Bayraktar, 2011).

düşünülmemesi, geleneksel “Türk Evi” öğelerinin yalnız cephelerde aranması gibi nedenlerle Aslanoğlu (1992) tarafından da eleştirilmektedir. Aslanoğlu’na göre (1994), Türk mimarlarının çizdiği yollardan birini izleyen mimar, gereksiz yere geniş tutulan servis alanları yüzünden sıkışık olan odalarıyla hiç de konforlu olmayan dairelerin iç düzenlerinde Türk evini kaynak olarak görmemiştir. Bozdoğan (2008), Saraçoğlu Mahallesi’nde konutların cephelerinin Eldem’in “Türk Evi” paradigmasının izlerini taşıdığını söyler, ancak bu izler katlı ve çok birimli konut bloklarına uyarlanmıştır.

Saraçoğlu Mahallesi ile ilgili tüm değerlendirmelerde mahallenin yerleşimi,

yapıların topoğrafya ile ilişkisi olumlu bulunmaktadır. Sayar’a göre (1946), alanın çukur yerlerine az katlı, üst kotlara yüksek katlı yapıların yerleştirilmesiyle büyük bir perspektif zenginliği sağlanmıştır. Alsaç’a göre de (1946), Bonatz Bakanlıklar’a yakın blokları yüksek yapımayarak bir rekabetten kaçınmıştır.

Bonatz’ın mahallenin şehirciliğinde ne kadar muvaffak olmuşsa, apartmanlarda bunun aksine birçok hatalara düştüğünü belirten ve bu hataları, planların ucuz konut prensiplerine uymaması ve aile yaşamı ile uyumsuz olması biçiminde açıklayan Sayar (1946), eleştirilerini plan kurgusu ve inşaat kalitesi olmak üzere iki başlıkta toplamaktadır. A tipinde bitişik iki dairede servis alanlarının kullanım alanının yüzde 83’ü kadar yer işgal ettiğini vurgulayarak, D tipinde koridorların çok yer tuttuğunu belirtmektedir. F tipinde ise servis alanlarının birbirinden ayrılmasının teknik ve ekonomik sorunlar yarattığından söz ederek, A tipi plandaki banyodan helaya geçiş gibi F tipi plandaki banyodan hizmetçi ve sandık odasına geçiş gibi problemlere işaret etmektedir. Konutlarda dolapların yokluğunu vurgulayan Sayar, mutfaklarda dolap ve etajer gibi modern teçhizata rastlanmadığını belirterek, “Halen İngiltere’de, Amerika’da yapılmakta olan amele ve halk tipi ikametgahlardaki plan konsepsiyonunun, dolayısı ile sağlanacak konfor vasıtalarının en küçük nişanesine bile rastlayamadık. Bu evlerdeki iç hayatı kolaylaştıracak vasıtaların bu harpten önce Almanya’da yapılmış olan ucuz evlerdeki teçhizat fikrinden bile geri olduğunu esefle gördük” demektedir. Öte yandan, Sayar inşaatların kalitesini de itinasız ve kaba bulmaktadır: “Saraçoğlu evlerinin planları ve mimarisi nasıl bir şöhrete kurban edilmişse, yapısı da himayeli bir şirkete verildiği için muvaffak olmamıştır.”

Mahalle için harcanan meblağın büyüklüğünü vurgulayan Alsaç ise (1946), “Devlet, memurları için ev yaptırırken onların rahat olması için gerekli hiçbir masraftan elbet kaçınmaz, fakat bu fedakarlığı israf etmek kanaatimizde doğru değildir” diyerek, vaziyet planına göre binalar inşa edilirken ortaya çıkan istinat duvarlarının parasıyla önemli sayıda apartman yaptırmanın mümkün olduğundan söz eder. Mahallenin birbirinin içine girmemiş konutları ile ferah ve sağlıklı olduğunu ancak konutların yerleşiminde yönün dikkate alınmamasının mahallenin dış görünüşünün her şeyin önünde

geldiğinin göstergesi olduğunu belirtir. Oysa “Ev evvela içinde oturacaklar düşünülerek tasarlanmalıdır. Hiçbir memur aradan kısa bir zaman geçtikten sonra evin dış görünüşü ile ilgilenmeyecek, buna karşılık evin kullanışlı olmadığını her gün görecektir ve rahat etmeyecektir... Üstelik dış görünüşte de bazı yanlışlar vardır. Eski Türk evlerinde yük taşımayan hiçbir ‘direk’ yokken konutlarda yük taşımayan ‘direkler’ kullanılmıştır... Bunların demir oluşları da manasızdır.” Saçtan yapılmış korkulukların da olumsuzluğuna dikkat çeken Alsaç, kafeslerin pencerelerde değil, balkonlarda kullanımını da eleştirerek, Bonatz’ın da diğerleri gibi “sathi” kaldığını vurgular. . “Bugünün mimarisi, bugünün tekniği ile bugünün ihtiyaçlarına cevap vermemelidir (Resim 3, 4).” Diğer ülkelerin kendine göre oluşan modern mimarilerinde eski mimarilerinden alınan süs motifleri olmadığını, milli mimarinin herkese tavsiye edildiği ve Bonatz’ın yaptığı gibi eski eserlerimizin güzel görünen ancak hiçbir ihtiyacımızı karşılamayan motiflerini alıp binalarımızın üzerine takmak olmadığını söyler (Resim 5).

Alsaç da, Sayar gibi, her plan tipi için kapsamlı bir değerlendirme yapmıştır. A tipinde iki ayrı dairenin ortak bir balkonunun olmasını eleştirmekte; diğer dairede helaya duştan geçilmesini sorun olarak belirtmektedir (Resim 6). B tipinde mutfağın konumunu yanlış bulmakta (Resim 7), C tipinde balkonun oda ile ilişkisinin doğru kurgulandığını, ancak bunun da dış görünüş nedeniyle olduğunu ifade etmektedir (Resim 8). Alsaç, plan tipleri içinde en kullanışlısının D tipi olduğundan söz ederek, E tipinde girişin büyüklüğüne dikkat çeker ve F tipinde bir odaya banyodan geçilmesini eleştirir. Öte yandan konut birimlerinde dolapları ve bodrum katlardaki depoları olumlu ve her sokağın evlerindeki renk değişimini ahenkli ve güzel bulan Alsaç, mahallenin memurlar için öneminden söz ederek, bu eseri Cumhuriyet hükümetine bir Türk mimarının hediye etmemesinin üzücü olduğunu vurgular. Alsaç (1946) düşüncelerini “Bu yabancıların sanat değeri ne olursa olsun Türk mimarından ve mimarlığından böyle şerefli bir ödev esirgendi. ... Tam 20 sene bütün ümidimiz yabancı mütehasısa yaptırarak iyi bir şeyi elde etmekte harcandı. Bütün sonuçlar hayal kırıklığı ile bitti” biçiminde özetleyerek, Saraçoğlu Mahallesi’nin evlerinin de bir yabancıların elinden çıkmak talihsizliğine düştüğü için yabancı

kalacağını belirtir¹⁵. Alsaç, “Ordumuza güvendiğimiz gibi Türk sanatkarına da güvenmeliyiz” demektir.

Bonatz özelindeki bu vurgu, mahalleye yönelik eleştirilerin gerekçesinin, biçimlenmenin ötesinde bir boyutu olduğunun da göstergesidir. Plan şemaları incelendiğinde yapılan eleştirilerin tümüne katılmamak mümkün değildir. Bonatz “Türk Evi” kavramını özünden kopararak salt biçime indirgemıştır. Ancak eleştirilerin dozu, yabancı bir mimar olmasına bağlı olarak yüksektir. Kaldı ki iş teklif edildiğinde Bonatz önce kabul etmemiş, danışman olarak geldiğini ve Türk mimarlara rakip olmadığını belirtmiştir. Bir Türk mimarı başa geçirmelerini ve kendisinin danışman olarak atamalarını istemiştir. Ancak Türk mimar bulunamamış, dört genç mimardan oluşan bir büro kurulmuş, başına Bonatz geçirilmiştir¹⁶ (Erkan, 1997).

Öte yandan bu eleştirilerin Bonatz’ın mahalle fikriyle oluşturmaya çalıştığı yeni yaşamın ve buna ilişkin sosyal alandaki ve sosyal binalardaki tavrın göz ardı edilerek “konut” biçimlenmesi üzerine odaklanması eksik bir değerlendirmedir (Resim 9, 10, 11, 12). Bonatz “Türk Evi” kavramını salt biçime indirgerken ve öze dair bir yorum getirmezken, konut iç mekan düzenlerinde tanımlanmış odalar ile dönemin beklentilerine uygun yeni ve modern bir kullanım önermiştir. Bonatz, Saraçoğlu Mahallesi’nde Türk şehrinin tek ev üzerinden gelişen sokak dokusunu, evlerin sokak ile kurduğu ilişkiyi aktarmak yerine, avlu-ev fikri ile konut bloklarının ortak açık alanlarla ilişkilmesini önemsememiş, açık, yeşil alanlarla ve sosyal binalarla yeni bir yaşam örüntüsü yaratmak istemiştir.

Bugüne dair

Saraçoğlu Mahallesi fiziksel ve sosyal açıdan ayrıcalıklıdır. Kumrular Sokak ve Güvenpark ile devam eden yeşil aksa açık alanları ile eklenilen mahalle, aynı zamanda bakanlıklar kompleksinin – Devlet Mahallesi’nin – de bir parçasıdır¹⁷. Konut kullanımına karşın bürokrat “memurlar” için gerçekleştirilmiş bir yerleşim olması mahallenin resmi devlet otoritesinin sivil yüzü olarak nitelendirilmesine yol açmaktadır. Mahallenin sınırları yoktur; koruma duvarları ve güvenliği yoktur. Bu yanı sıra kentliyle yüz yüze bir iletişim ortamı sunar. Ancak duyumsal bir engelleme ile sokaklar kentliler tarafından çok da kullanılmaz.

Kent merkezinin köhnemişliği karşısında kullanımı

Saraçoğlu Mahallesi, giderek köhneleşen kent merkezinde, konut kullanımı ile kent merkezini canlandırma potansiyeline sahiptir. Bu anlamda kent merkezindeki dönüşüme direnen yegane yerdir¹⁸. Saraçoğlu Mahallesi, “Kızılay kültür ve sanat merkezi haline gelir; Güvenpark’taki dolmuşlar kaldırılır; Kızılay’ın iç sokakları yayalaştırılır; tabela kirliliğine son verilir; semte tramvay hattı döşenir. ... Saraçoğlu Mahallesi’ndeki konutlar, öğrencilere, sanatçılara yurt olarak verilir. Kızılay gündüz, gece yaşayan bir yer olur ve canlanır” biçiminde bir kullanım önerisiyle 2009 yılında yerel seçimler öncesi gündeme gelen Saltanata Son Kampanyası’na konu olmuştur¹⁹. Aynı yıl Mimarlar Odası Ankara Şubesi tarafından açılan Kızılay Kent Meydanı Yarışması’nda “Yarışma açılacak alanın kent meydanı olarak kullanımını canlandıracak potansiyeller ile ele alınması” istemi ile Saraçoğlu Mahallesi de yarışma alanına dahil edilmiştir.

Kent merkezinde yarattığı tartışmalar

1950 yılında Saraçoğlu Mahallesi konutları satılmak istenmiştir. Evlerin “milletin sırtına her sene bir milyon liralık külfet getirdiği” iddiasıyla gündeme gelen öneri, evler satılmadığı takdirde verem pavyonu haline getirilmelerini kapsamaktadır. 1954 yılında cüzi kirali Saraçoğlu Mahallesi konutlarının yüksek maaşlı memurlar için olması durumu eleştirilerek, bu memurların mahalleden çıkartılması için önerge verilmiştir. 1957 yılında Saraçoğlu Mahallesi için bir kanun teklifi hazırlanmış ve kiradaki bazı devlet dairelerinin mahalledeki konutlara taşınması önerilmiştir. 1994 yılında kamu lojmanlarının satışı konusu gündeme geldiğinde mahallenin sit alanı olmaktan çıkarılıp konutların satılması istenmiştir. Mimarlar Odası Ankara Şubesi’nin de içinde olduğu etkin bir muhalefet sonucu mahalle karar kapsamı dışında bırakılmıştır.

Sonsöz

Gerçekleştirildiği yıllardan başlayarak gerek maliyeti, gerek mimari özellikleri ve son dönemde kentteki rant beklentileri ile önemli tartışmalara konu olan Saraçoğlu Mahallesi, bir dönemin konut politikaları içinde önemli bir yere sahiptir. Devletçiliğin etkin olduğu ortamda memurlara verilen önem, devletin lojman-konut üretiminde büyük bir rol almasını zorunlu kılmıştır. Saraçoğlu Mahallesi savaş koşullarında sınırlı ekonomik kaynaklara karşın bürokrat memurlar için

inşa edilmiş ilk toplu konut yerleşimidir. Yapıldığı dönemde yerleşim çok konut bloklarının mimari biçimlenmesi ile büyük eleştirilere maruz kalmıştır. Eleştirilerin kökeni “Türk Evi”nin sadece biçimsel öğelerle ele alınmış olmasına yöneliktir. Bonatz “Türk Evi”nin biçimsel öğelerini alırken, iç mekanda öze dair bir kurgu yerine dönemin beklentilerine uygun biçimde modern hayata dair bir kurguyu esas almıştır. Politik bir yaklaşım olarak dönem siyasetinin milli duruşu ve mimarlık alanında Türk evini işaret edici, öte yandan modern hayat beklentileri bu tavrı desteklemiş neredeyse kaçınılmaz kılmıştır. Dönemde yoğunlaşan ve sonrasında süre giden eleştirilerin bir yanı ile özelde Bonatz’a genelde yabancı mimarlara ilişkin bir tepkiyi barındırdığını da göz ardı etmemek gerekmektedir. Bu tepki mahallenin bütüncül kurgusunun, açık alanlarla oluşturulmaya çalışılan yeni yaşam olanaklarının ve en önemlisi konut bloklarının yanında “Türk Evi”ne göndermeler yapan sosyal binalardaki tavrın değerlendirilmesini ikincil kılmıştır.

Bugün kent merkezinde heyecan verici potansiyelleri ile bir kültür varlığı olarak önemini koruyan Saraçoğlu Mahallesi, tüm bu tartışmaların ötesinde daha kapsamlı bir değerlendirmenin konusu olmayı hak etmektedir. ■ *Yrd.Doç.Dr.Nuray Bayraktar, Başkent Üniversitesi, Güzel Sanatlar Tasarım ve Mimarlık Fakültesi.*

Notlar:

- Varlık Vergisi uygulamasının resmi gerekçesi, hükümet tarafından “olağanüstü savaş koşullarının yarattığı yüksek karlılığı vergilemek” olarak dile getirilmiştir. Oysa Başbakan Saraçoğlu’nun vurguladığı gerekçeler farklıdır: “Bu kanun aynı zamanda bir devrim kanunudur. Bize ekonomik bağımsızlığımızı kazandıracak bir fırsat karşındayız. Piyasamıza egemen olan yabancıları böylece ortadan kaldırarak, Türk piyasasını Türklerin eline vereceğiz.” (tr.wikipedia.org)
- “1944 yılında Gerede ve Bolu’da deprem olmuş, 5000 ev yıkılmıştır. 1945 yılında Adana’da deprem olmuş, 328 ev yıkılmış, Van’da meydana gelen depreme bütün binalar hasar görmüştür. 1946 yılında Varto depreminde 1991 ev yıkılmıştır.” (Cumhuriyet Ansiklopedisi, 2004)
- Uras’a göre (2007) devlet, yabancı devletlerden Erzincan depremi için gelen yardımın bir kısmını Erzincan için, çoğunu Ankara’da yapılan Saraçoğlu Mahallesi lojmanları için kullanmıştır. Konu ile ilgili olarak Demirel’in (2009) anlatısı önemlidir: “Yıllar sonra duydum... Dönemin Başbakanı Şükrü Saraçoğlu, Erzincan için toplanan yardım paralarıyla tüm bürokratlara sıcak sulu, kaloriferli Saraçoğlu Mahallesi’ni kurmuş”.
- Baydar’a göre (1994) konut iç mekan kurgusunda esas olan üç etmen vardır: İlki, yeni bir toplum yaratma çabasıdır. Yaratılmak istenen yeni toplum için örnek batıdır. İkinci etmen, Ankara’nın yeni oturanlarının kimliği – ki bunlar bati yaşamını benimsemiş devlet bürokratlarıdır. Üçüncü etmen, kent ölçeğinde alınmış kararlardır. Yeni yerleşimlerin kentin yeni bölgelerinde kurulmasıdır.
- Dönemde Ankara’da kooperatif yoluyla konut inşa etmek en geçerli yoldur, ancak 1944 yılına dek sayıları 50’yi geçen kooperatiflerin inşa ettikleri konut sayısı 554 ile sınırlı kalmıştır. Üstelik maliyetler çok yüksektir. Bir ev 23 bin 500 liraya mal olmaktadır. (Ural, 1974)

- Yenimahalle’de izlenen ucuz arsa, yapı zorunluluğu, uygun kredi politikaları ile kısa zamanda Ankara nüfusunun 1/10’unu barındırabilecek planlı bir yerleşme yaratılmıştır.
- Yavuz (1992) tarafından geleneksel “Türk Evi”nden esinlenilerek biçimlendirilmiş ahşap ya da ahşap görünüşündeki konutlar üzerindeki geniş saçaklar, ahşap ya da kagir cumbalar, ahşap kafesler biçiminde balkon korkuluklar ve çok bölümlü pencereler, dönemin konut mimarisinin biçimlenmesini oluşturan öğeler olarak ifade edilmektedir.
- Uluslararası mimarlık uygulamaları ile gündeme gelen ithal inşaat malzeme fiyatları 1939-1943 yılları arasında görülmemiş bir hızla artmıştır. Dolayısı ile ulusal bir mimarlık yaratma yaklaşımının arkasında yerli malzeme kullanım zorunluluğu da bulunmaktadır.
- Dönemde ulusal bir mimarlık oluşturma kaygısıyla tarihsel biçimlerden yararlanma istemi geleneksel Türk sivil mimarlığının sistemli bir biçimde incelenmesi sonucunu doğurmuştur. Güzel Sanatlar Akademisi bünyesinde, “Türk Evi” ve “Türk Mimarisi” alanında kaybolan yeteneklerin, duyarlılığın ve bilincin kazandırılması amacıyla önemli adımlar atılmıştır. (Batur,1983)
- “Bonatz’a göre her projenin bir geometrisi ve bu geometri içinde önemli bir odak vardı. Bu geometrik noktadan bakıldığında yapının her yönüyle algılanmasını isterdi. Ancak ‘bu geometrik noktayı, o arsa içinde çevreyle beraber, yani şehrin o arsaya veyahut da o arsanın şehre etkisini ve bütün kriterleri göz önüne alarak arsa üzerinde tayin edeceksiniz. Ondan sonra projenizi kuracaksınız’ derdi.” (Ural 1994)
- Saraçoğlu Mahallesi, 14.04.1979 tarihinde A-1610 sayılı Gayrimenkul Eski Eserler ve Anıtlar Yüksek Kurulu kararı ile 1. derece kentsel sit alanı olarak ve konutların her birisi de eski eser olarak tescillenmiştir. Ankara Kültür ve Tabiat Varlıklarını Koruma Kurulu’nun 02.03.1993 tarihli kararı ile mahalle sit sınırları paftaya işlenerek tescil edilmiş; yapıların tescil kaydının devam etmesi karar altına alınmıştır. (Arşiv, 2011)
- Mülkiyet Millî Emlak Müdürlüğü’ne aittir. Yapıldıkları yıllarda üst düzey memurlar tarafından kullanılan konutlarda bugün tüm kademelerden memurlar oturmaktadır.
- Saraçoğlu Mahallesi ile ilgili olarak “Saraçoğlu’nun Arkadaşlığını Tatmı Mutlu İnsanlar” başlığı altında “Türkiye’nin henüz yozlaşmamış değerlerinin korunduğu, komşuluk ilişkilerinin en üst düzeyde yaşandığı, bir lokma ekmeğin paylaşıldığı bir dönemi (1948 - 1970) yaşama mutluluğunu yakalamış bir jenerasyonu tekrar bir araya getirebilmek için” bir site kurulmuştur.
- Yerleşime Saraçoğlu Mahallesi adı 1 Kasım 1944 tarihinde toplanan Ankara Belediye Meclis tarafından Başbakan Şükrü Saraçoğlu’na ithafen verilmiştir. Ancak, yerleşim künyesinde de yer aldığı üzere, bugün tüm resmi kayıtlarda Namık Kemal Mahallesi olarak geçmektedir.
- Yazdın mahallede yapımına başladıktan bir yıl sonra 150 kadar dairenin bittiğini ve Cumhuriyet Bayramı’nda açıldığını öğreniyoruz.
- Bonatz’ın yeni asistan istemi maddi gerekçelerle karşılanmaması, anlaşmazlıklar sonucu işine son verilmiştir. 1954’te alınan bir kararla yabancılar Türkiye’de çalışmaktan men edilmişlerdir ve artık Amerikan etkisi de başlamıştır. Bonatz’ın kalması için artık gerekçe kalmadığından Almanya’ya dönmüştür. (Erkan, 1997)
- Mahalle ve kent arasında yoğun bir yeşil doku oluşturan Kumurlar Sokak’taki çınar ve kestane ağaçları, Gayrimenkul Eski Eserler ve Anıtlar Yüksek Kurulu tarafından 08. 06.1979 tarihli karar ile tescil edilmiştir.
- Mahalle, Mardan (2010) tarafından bir koruma amaçlı imar planı yapılması için hazırlanan raporda, tarihsel değer, anı değeri, özgünlük değeri, enderlik değeri, belge değeri, ekonomik değer, işlevsel değer, süreklilik değeri açısından ele alınmıştır.
- Saraçoğlu Mahallesi 1977-1978 öğretim yılında ODTÜ Mimarlık Fakültesi’nde bitirme projesi olarak verilmiştir. (Özgüner, 1978) Proje mahallenin konut kullanımının dışında bir kent merkezi olarak işlevlendirilmesine yöneliktir. Aynı konuda Kabar (1978) tarafından yapılan bir değerlendirmeden, mahallenin korunmasına yönelik tek bir proje önerisi olduğunu öğreniyoruz. Önerilen tüm diğer projeler Saraçoğlu Mahallesi’nin yıkılması üzerine kurgulanmıştır.

Kaynaklar

- Akcan, E.(2011), “ Modern Komşuluğun İç İç Geçmiş Tarihleri”, www.eurozine.com (Erişim Tarihi:03.05.2011)
- Alsaç, O. (1946),” Saraçoğlu Mahallesi, *Mimarlık*, 16-21, 30
- Alsaç, Ü. (1973), “Türk Mimarlık Düşüncesinin Cumhuriyet

- Devrindeki Evrimi”, *Mimarlık*, 11-12, 12-25
- Ankara İmar Planı, (1937, Alaeddin Kral Matbaası
- Arşiv (2011), Ankara Kültür ve Koruma Kurulu
- Aslanoğlu, İ.,N. (1992), “1923-1950 Yılları Arasında Ankara’da Çalışan Yabancı Mimarlar”, *Ankara Konuşmaları*, TMMOB Mimarlar Odası Ankara Şubesi Yayınları,118-127
- Aslanoğlu, İ.,N. (1994), *Bir Başkent’in Oluşumu*, TMMOB Mimarlar Odası Ankara Şubesi Yayınları, 41-45
- Aslanoğlu, İ., (1994), “Ankara’da Yirmi Yıllık Mimarlık Değerlendirmesi”, *Ankara Ankara*, Yapı Kredi Yayınları, 227-242
- Aydın, S.(2003), *Türkiye’de Konut Sorununun Ekonomik Boyutları*, Yayınlanmamış Doktora Tezi, A.Ü.Sosyal Bilimler Enstitüsü
- Balamir , A. (2011), “Mimarlık ve Kimlik Temrinleri-I: Türkiye’de Modern Yapı Kültürünün Bir Profili”, www.erkanince.com, (Erişim Tarihi: 08.04.2011)
- Batur, A. (1983), “Cumhuriyet Döneminde Türk Mimarlığı”, *Cumhuriyet Dönemi Türkiye Ansiklopedisi*, İletişim Yayınları, C 5, 1380-1420
- Baydar, L. (1994), “1923-1950 Cumhuriyet Dönemi Ankara Konutlarında İç Mekan Kurgusu”, *Bir Başkent’in Oluşumu*, TMMOB Mimarlar Odası Ankara Şubesi Yayınları,46-51
- Bayraktar, N.(1997), *Kentleşme Gecekondu İlişkisi*, *Ankara Örneği*, Yayınlanmamış Doktora Tezi, G.Ü. Fen Bilimleri Enstitüsü
- Bilgin,İ.(1996), “Anadolu’da Modernleşme Sürecinde Konut ve Yerleşme”, *Tarihten Günümüze Anadolu’da Konut ve Yerleşme*, Tarih Vakfı Yayınları, 472-490
- Bonatz, P.(1943), “Yeni Alman Mimarisi”, çev. A.H. Holtay, *Arkitekt*, 5-6, 119-120
- Bozdoğan,S. (2008), *Modernizm ve Ulus Devletin İnşası*, Metis Yayınları
- Cumhuriyet Ansiklopedisi 1923-2000* (2004), Yapı Kredi Yayınları C 2
- Demirel S.(2009), *TMMOB Elektrik Mühendisleri Odası Ankara Şubesi Haber*, 2, 21-22,
- Eldem, S.H.(1973), “Elli Yıllık Cumhuriyet Mimarlığı”, *Mimarlık*, 11-12,5-11
- Erkan, D. (1997), “Kentsel Değişim Sürecinde Saraçoğlu Mahallesi”, *Ankara Sempozyumu*, TMMOB Mimarlar Odası Ankara Şubesi Yayını,191-208
- Kabar, M. (1978), “Öğrenci Gözüyle Ankara Saraçoğlu Mahallesi Geliştirme Projesi”, *Mimarlık*, 2, 51-53
- Madran, E. (2010) “Namık Kemal (Saraçoğlu) Mahallesi, Önemi, Değerleri” Yayınlanmamış Rapor
- Özgüner, O. (1978), “Ankara Saraçoğlu Mahallesi Geliştirme Projesi Stüdyo Çalışmaları”, *Mimarlık*, 2,48-51
- Sarioğlu, M.(2001), *Ankara, Bir Modernleşme Öyküsü (1919-1945)*, Kültür Bakanlığı Yayınları
- Sayar, Z. (1946), *Arkitekt*, 5-6, 56-59, 86
- Şentek, A.(1979), *1940-1950 Yılları Arasında Türkiye’de Kentleşme, Konut ve Yapı Üretimine İlişkin Görüşler*, Yayınlanmamış Yüksek Lisans Tezi, ODTÜ Mimarlık Fakültesi
- Tekeli, İ.(1994), “Türkiye’de 1923-1950 Dönemi Mimarlığının Toplumsal Siyasal Bağlamı”, *Bir Başkent’in Oluşumu*, TMMOB Mimarlar Odası Ankara Şubesi Yayınları,19-22
- Tümer, G. (1998) *Cumhuriyet Döneminde Yabancı Mimarlar Sorunu*, TMMOB Mimarlar Odası İzmir Şubesi Yayınları
- Ural, S.(1974),”Türkiye’nin Sosyal Ekonomisi ve Mimarlık”, *Mimarlık*, 1-2, 5-53
- Uras, H. (2007), *Türk Yolu Dergisi*
- Vural, İ.(1994), “Dönemde Çalışmış Holzmeister ve Bonatz Gibi Yabancı Mimarların Eğitim Anlayışı”, *Bir Başkent’in Oluşumu*, TMMOB Mimarlar Odası Ankara Şubesi Yayınları,37-40
- Yavuz, Y.(1973), “Cumhuriyet Dönemi Ankara’sında Mimari Biçim Endişesi, *Mimarlık*, 11-12, 26-44
- Yavuz, Y.(1992), “Ankara’da Cumhuriyet Dönemi Mimarisi”, *Ankara Konuşmaları*, TMMOB Mimarlar Odası Ankara Şubesi Yayınları, 96-107
- www.namikkemalankara.k12tr (Erişim Tarihi:19.04.2011)
- www.superbilgiler.com (Erişim Tarihi:19.04.2011)
- tr.wikipedia.org. (Erişim Tarihi:08.04.2011)