

CUMHURİYET'İN İLK YILLARINDA ANKARA'NIN GELİŞİMİ, “YENİŞEHİR / ESKİŞEHİR”

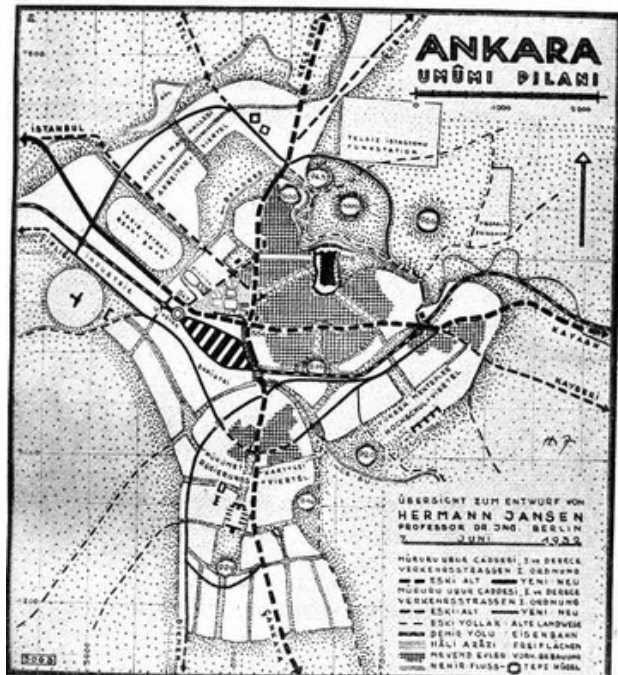
Prof. Dr. Mehmet TUNÇER

“Yeni şehircilikte yeni şehir kısımlarının kurulmasını eski kısmın yayılışından tamamen ayırmak lazımdır. Hatta nazari olarak eski şehir üzerine hatti zatında bir cam levhası kapamalıdır. Bu suretle kolaylıkla bütün gidişat takip edilerek şehri fenalıklardan korumak kabul olur. Eski şehre mümkün olduğu kadar fazla el sürmemek gerekir. Yeni kısmın imarının tekemmül ve terakkisinden sonra eski kısma münasip bir şekilde dikkatle bağlamak kabul olur. Yeni ihtiyaçlara göre mesela seyrüseferin, hissi bakımdan icadına göre uydurulur. En mühim nokta eski kısmın karakterinin bozulmamasıdır. Bizim vazifemiz onun hususiyetini istikbal için saklamaktır.”

Prof. Hermann JANSEN, 1937

Ankara'nın “Başkent” oluşu sonrasında, planlı gelişiminin sağlanması amacıyla şehir planlama, imar ve uygulama çalışmalarına bir göz atmak nereden nereye geldiğimizin anlaşılması için iyi bir dayanak olacaktır. Bundan önceki yazılarımızda, Ankara'nın Suluhan, Taşhan, Kurşunlu Han, Mahmud Paşa Bedesteni, Ulus Meydanı gibi Osmanlı Döneminden bu güne gelen önemli odak mekanlarını ve anıtsal yapılarını daha önceki yazılarımızda incelemiştik.

Bu yapılara ve mekanlara bakıldığında, anıtsal nitelikteki ticari ağırlıklı yapıların (han, bedesten) Taşhan hariç onarılarak kullanıldığını, oldukça iyi durumda olduklarını söyleyebiliriz. Ancak, aynı yargıyı diğer bazı hanlar ve geleneksel dokuyu oluşturan sivil mimarlık örnekleri (evler, dükkanlar) için söylemek ne yazık ki pek mümkün görünmemektedir. Ankara tarihi kent dokusu, yani “Eski Ankara”nın büyük bir bölümü yok edilmiş, büyük bir bölümü de bakımsızlık ve ihmalden kentin en sağlıksız bölümlerinden biri haline gelmiş, plancı deyimi ile “çöküntü alanı” olmuştur.



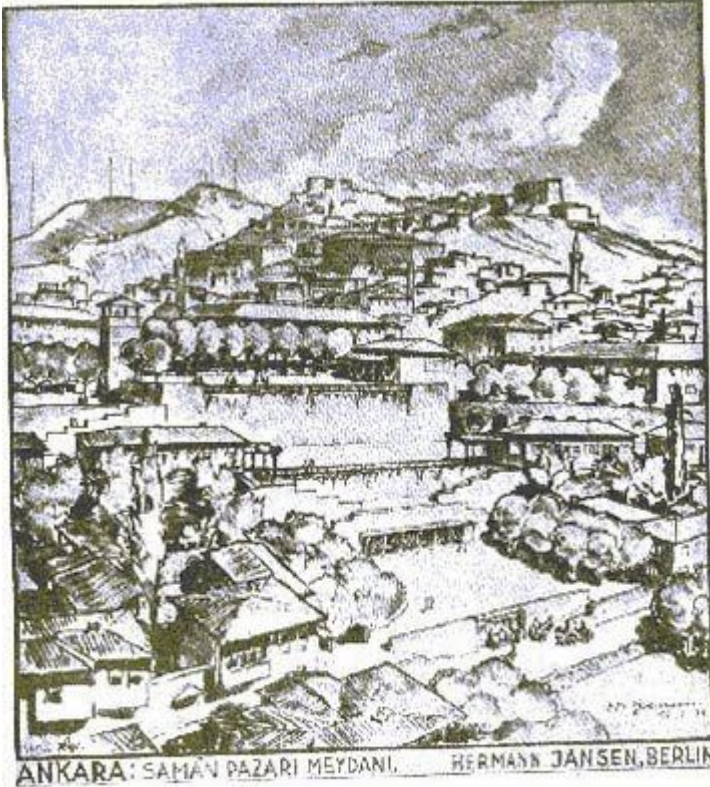
Şekil 1. Hermann Jansen Planı

Cumhuriyet'in 1923 tarihinde ilanı ve Ankara'nın başkent oluşu ile, eski Ankara'yı etkileyecek pek çok uygulama yapılmıştır. Verilen en önemli kararlardan biri, eski Ankara'ya pek dokunulmayacağı, eskisinin üstüne değil yanına yeni bir kent kurulması yoluna gidileceği temel karardır. 24 Mart 1925 tarihli 583 sayılı kanun ile buna karar verilmiştir.

Doğal olarak bu karar epey tartışılmış, kenti Eski Ankara'nın üzerinde geliştirmek isteyenlerin yenilgisi ile sonuçlanmıştır. Böylece eski Ankara kısmen kendi kaderine terk edilmiş, yenileme, işlev değiştirme, kullanım yoğunluğu arttırma ve onarmadan kullanma gibi süreçlerle değişikliğe uğramıştır.

Bu konuda daha detaylı bilgi için 1980 tarihinde Orta Doğu Teknik Üniversitesi tarafından yapılmış "Ankara Kalesi Koruma Geliştirme Projesi, Tesbit Değerlendirme, Ön Kararlar" başlıklı araştırmaya bakmak iyi olur.

Bu bir tarihsel çevrede benim de ilk çalışmalarımın biri idi, son sınıf öğrencisi olarak.. Ve hatta dondurucu soğukta, Kale içinde anket yapıp, kapı aralığında içtiğimiz çayları hiç unutmam doğrusu.. Bu çalışma daha sonra, 1987 yılında Altındağ Belediyesi tarafından düzenlenmiş olan "Ankara Kalesi Koruma Geliştirme Proje Yarışması" Şartnamesinde yayınlanmıştı...



Şekil 2. JANSEN - SAMANPAZARI MEYDANI

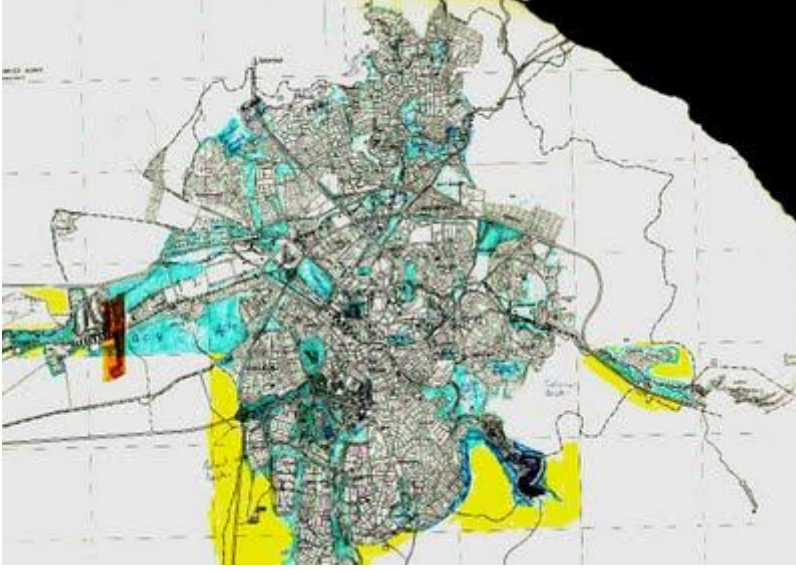
Eski Ankara'da Jansen Planından sonra (1932), kamu eliyle yapılan kentsel yenileme çalışmaları da olmuş, ancak, tarihi anıt değeri olan yapıları onarma ve çevre ölçeğinde koruma çabaları çok yetersiz kalmıştır. Planın “Yeni Ankara'nın eskisi üzerine değil, onun yanında bir yere kurulması” temel tutumu, geleneksel dokuyu bir açıdan koruyucu olmuş, ama bir başka açıdan da onun tahrip edilmesine olanak hazırlamıştır.

Eski Ankara; “tarihi çevre bilinci, koruma ve geliştirme politikaları” geliştirilmeden günümüze kadar varlığını sürdürebilmiştir. Her ne kadar Jansen'in korumacı bir tutum içinde plan yaptığı söylenirse de, Ulus'ta, Hal, Suluhan ve çevresini hatta en zengin, gösterişli konutların yer aldığı İstiklal (Yahudi) Mahallesini de avlulu doku ile yenilenecek şekilde planladığı aşağıdaki planda açıkça görülmektedir.



Şekil 3. ANKARA ŞEHİRİ İMAR PLANI İÇİNDE ESKİ ANKARA (HERMANN JANSEN - 1932)

1925 - 1960 yılları arasında, “Yeni Ankara” ’nın eskisi yanında kurulmasıyla kent bütününün tek ana merkezi durumuna giren Ulus ve çevresinde “ Eski Şehir - Yeni Şehir ” bağlantıları boyunca ve eski şehrin yeni kullanışlara komşu bölgelerinde spekülatif baskılar yoğunlaşmış, çeşitli yenilemeler yapılmıştır (Şekil 4).



Şekil 4. 1950'LERDE ANKARA

Sanırım, Jansen'in Eski Ankara'ya karşı gösterdiği duyarlılık, sadece Hacıbayram ve Kale çevresini içermektedir. Geleneksel dokuda uygulanabilir gerçekçi bir imar yaklaşımı getirebilmek kaygısı ağırlık taşımaktadır. Geleneksel dokunun korunmasını savunan "Eski Şehir Talimatnamesi" daha sonraki planlarda "Protokol Sahası" olarak belirlenen alanda uygulanmış ve bu alan o günden bu güne bir dokunulmazlık kazanarak, koruma geliştirme çalışmaları bir yana, imarı engelleyici, bozulmaya bırakılmış bir doku haline dönüşmüştür. Eski şehrin, Protokol Sahası' nı kapsayan yerlerde koruma - geliştirme veya düzeltme yönünde bilinçli herhangi bir çalışma yapılmamıştır.



Şekil 5. ANKARA KALESİ 1925'LERDE

Plan uygulamasının bu bölgelere ulaşamaması, kendi başına ve düzensiz gelişmelere neden olmuştur. Yenilenmesi gerekli alanlar yenilenmediği için bu kesimler konut dışı kullanımlara açılmıştır. Bunun yanı sıra; eski şehrin çevresinde gecekondulaşma hareketleri artarak sürmüştü ve bu kesim düşük gelir gruplarına terk

edilmiştir. Bu konuda yapılmış kapsamlı bir çalışma olarak sevgili hocam Prof. Dr. Ruşen KELEŞ'in 1971 tarihinde SBF'de yayımlanan "Eski Ankara'da Bir Şehir Tipolojisi" başlıklı kitabını tavsiye ederim. Bu yazı için, "Tarih içinde Ankara I", ODTÜ Seminerinde Gönül TANKUT hocamın "Jansen Planı Uygulama Sorunları ve Cumhuriyet Demokrasisinin Kent Planına Yaklaşımı" bildirisinden de yararlandığım söylemeliyim.

Jansen planı öncesinde de iki plan deneyimi bulunuyordu ki bunlar;

I. HEUSSLER PLANI (1925)

1/ 4000 ölçekli bu planda, Taşhandan İstasyona kadar uzanan kesimde , yol istikamet planı anlayışı içinde bazı planlama kararları verilmiştir.

II. KARL LORCHER PLANI (1927)

Şehremini Asaf Bey Döneminde, eski Ankara ve Sıhhiye için planlar yaptırıldı . Eski Ankara Planı uygulama olanağı görülmediği gerekçesiyle geri çevrildi.

1928 yılında, 1351 sayılı yasa ile " Ankara Şehri İmar Müdürlüğü (AŞİM) " kurulmuştur. Bu müdürlük Ankara İmar Planını ve beş yıllık imar programını hazırlayacak ya da hazırlatacak Bakanlar Kurulu ' na onatacaktır . Bu müdürlükte, yaklaşık 4,5 yıl çalıştım ilk mezun olduğum zaman. Hala o dönemin anıları yaşıyordu, dağınık duran Jansen Planlarını toparlayıp bir dolap halinde koruma altına aldık. Ancak, gecikilmiş bir uygulamaydı ve hala de birçok plan kayıptır herhalde..

1928 Ankara kenti imar planı yarışmasında yarışmacılar kararlarında serbest değillerdi, çeşitli bakımlardan sınırlandırılmışlardı. En önemli sınırlamalar o zamana kadar yapılan uygulamalardan geliyordu . Bu uygulamalar kentin gelişme yönünü Ulus- Çankaya olarak ortaya çıkarmıştı.

Önemli yollar, önemli binaların yerleri ve eski şehrin korunması ile ilgili kararlar yarışmacılara verilmişti . Kent nüfusunun 50 yılda 300.000'e ulaşacağı bildirilmişti. Bu bakımdan her zaman eleştirilen bir yanlış yaklaşım olarak bu eleştirildi.. Ama, 1927 yılında Ankara'nın 74.000 nüfusa sahip olduğu da göz önünde bulundurulmalıdır.

1920-27 yılları arasında geçen 7 senede kent nüfusu 3 kere artmıştı ama bu artışın doyuma ulaştıktan sonra yavaşlayacağı varsayılıyordu. Jansen planı insan ölçeğinde ve toplumsal endişeleri ağır basan bir plandı . Konut ve özellikle işçi konutları sorununa önem vermişti. Görkemli bir projenin değil de sosyal yönleri ağır basan bir projenin seçilmesi, Cumhuriyet yönetiminin niteliklerinin kavranmasına yardımcı olacak bir ipucu olarak görülebilmektedir diye yorumlanmaktadır.

Proje , Ankara ' da güçlü bir yeşil sistemi kuruyor (Gençlik Parkı , Hipodrom vb.) ve düşük yoğunluklu bahçelievlerden meydana gelen bir konut dokusu öneriyordu . Bu Bahçelievlerden en önemlisinin başına gelenleri de bir başka yazıda ele almak

isterim

doğrusu..

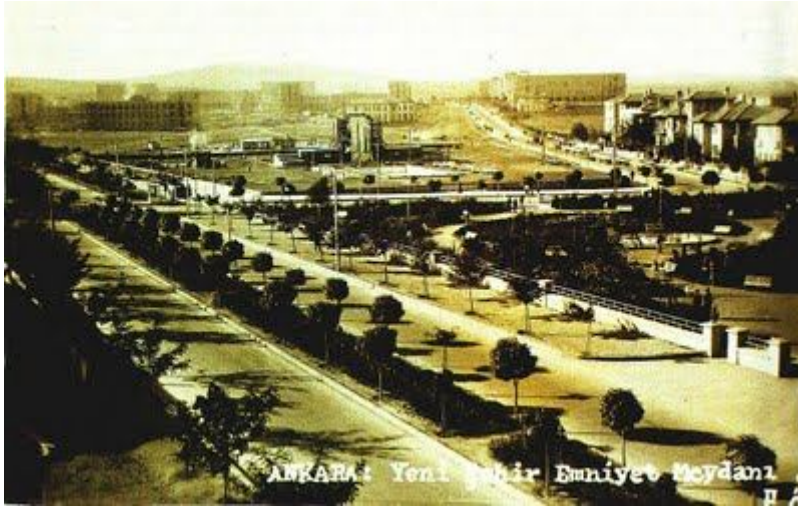
Planda, kademeli, genel olarak dar tutulmuş bir yollar ağı vardı. Bu ağ, çıkmaz sokaklar ve yaya yolları ile insani ölçeğe getirilmiştir.

Jansen, 1938 yılı sonuna kadar AŞİM danışmanı olarak kaldı. Bu plan uygulanırken, ekonomide devletçilik politikası , siyasal yaşamda ise tek parti rejimi benimsenmiştir .

Ankara'daki inşaat işleri, devlet ihaleleri yeni özel kesimi oluşturmaya başlamıştır. Bunların birçoğu bürokrasiden gelmiştir. Bürokrasinin üst kademeleri ile oluşan özel kesim içiçedir.

Jansen Planı uygulaması sırasında kent büyümeye devam etmektedir. 1935'lerde kent nüfusu 123 000'ye ulaşmıştır. Bu ölçek yeni kentsel hizmetlerin üretilmesine gerek göstermiştir .

Jansen Planı, bazı değişikliklerle de olsa 1950 'lere kadar Ankara ' nın gelişmesini yönlendirmiştir. Geniş yeşil alanlara sahip, düşük yoğunluklu caddelerin (özellikle Atatürk Bulvarı) özenle yapılmış kurumsal binaların sıralandığı, temiz, çağdaş görünümlü bir kent ortaya çıkmıştır.



Şekil 6. ATATÜRK BULVARI

• Ankara Magazine Dergisi, “Kent ve Çevre Köşesi”, Mart 2003 , SAYI 17, s.62-64 'de yayınlanmıştır.