

ANKARA KENT MAKRO FORMU'NUN OLUŞUMU VE MERKEZİ İŞ ALANLARI

Prof. Dr. Mehmet TUNÇER



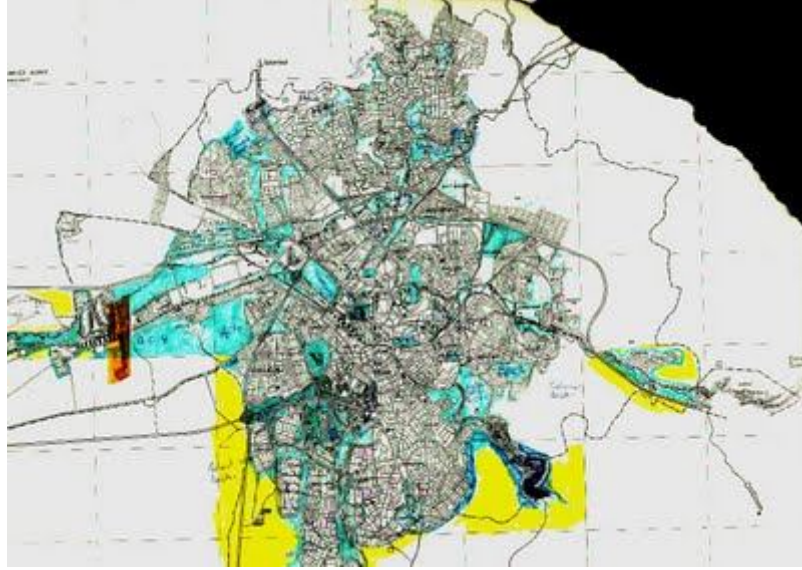
Ankara Metropolitan Alan Nazım Planı 1990 (AMANP Bürosu)

Ankara kentinin coğrafik mekanda yayılımı aşağıda belirlenen alanların jeomorfolojik özellikleri bakımından değerlendirilmesi yapıldığında, kentin yayılımının genellikle yerleşilebilir alanlar üzerinde olduğu ama gecekondular alanlarında olduğu gibi yerleşmeye elverişli olmayan alanlarda da yapılaşmanın gerçekleştiği görülmektedir. Ankara kent formu üzerinde doğal koşulların düzeltici etkileri olmakla birlikte, kent formunun esas belirleyicisinin toplumsal ve ekonomik süreçler olduğu ortaya çıkmaktadır.

Topografik eşikler:

1. 800-850 m. Arasındaki Vadi ve Ova Tabanı Düzlükleri,
2. 850-900 m. Yükseltide Alçak Sekiler,
3. 900-1000 m. Yükseltide Yüksek Sekiler,
4. 1000-1100 m. Yükseklikteki Alçak Platolar,
5. 1100-1200 m. Yükseklikte Orta, 1200-1500 m. Yükseklikte Yüksek Platolar,

Ankara 1927-1975 döneminde sürekli ve kararlı bir büyüme göstermiş, 1975-1990 döneminde ise büyümesinde bir yavaşlama oluşmuştur. Hızlı büyüme dönemi iki alt döneme ayrılabilir. 1927-1950 arasında, Ankara, başkent olmasının getirdiği ivme ile Türkiye' nin ortalama kentleşme hızından iki misli hızla büyümüştür. 1950-1975 döneminde Türkiye' de kentleşme hızlanmış olduğu için Ankara' nın büyüme hızı Türkiye kentleşme hızının ancak biraz üstünde kalmıştır. 1975 Yılına kadar çok güçlü bir çekim merkezi olan Ankara' çekim gücü bu yıldan sonra önemli ölçüde zayıflamıştır.



PLAN 1: 1957 YILINDA YARIŞMA İLE ELDE EDİLEN NİHAT YÜCEL – RAŞİT UYBADİN PLANI

1927 yılında Ankara'da 15-65 yaş grubundaki erkek nüfus fazlalığından kaynaklanan bir dengesizlik varken, zamanla bu dengesizlik azalmış, 1975 yılında Ankara nüfusunun yaş ve cinsiyet dağılımı Türkiye'de 100 000'den fazla nüfuslu diğer yerleşmelerin yaş ve cinsiyet dağılımıyla benzer hale gelmiştir. Ankara'nın nüfus büyüklüğünde ve yapısında gözlenen dönüşümler,

1. Doğum oranındaki değişimler,
2. Ölüm oranındaki değişimler,
3. Belde sınırlarındaki genişlemeler dolayısıyla eklenen yeni nüfus,
4. Net göç miktarındaki değişimlerle açıklanabilir.

Ankara için toplam doğurganlık hızı konusundaki tek güvenilir saptama Türkiye Nüfus Araştırmasında 1965-1966 yılı için yapılmıştır. Bulunan değer 3.71'dir. Ankara'da toplam doğurganlık hızının 1935'te 3.60 düzeyinden, hızlanan göç kırsal doğurganlık alışkanlığını kente taşıyacağından 1955'te 3.70'e yükseldiği, 1965 yılına kadar bu düzeyde kaldığı, 1980'de 3.10 düzeyine indiği kestirilebilir.

Ölüm oranlarında Ankara'da çocuk ölümlüğünün 1935'te binde 200'den sürekli bir düşmeyle, 1980'de binde 92'ye indiği söylenebilir. (1985 Ankara'sında Makro Formun Belirlenişi ve 2015 Ankara'sı İçin Bir Makro Form Önerisi. ABŞB Raporu, s.7, 1986)

Ankara nüfus artışında etkili olan üçüncü süreç belde sınırlarının idari kararla büyütülmesidir. Kentin sınırları 1926, 1937, 1957, 1973, 1982, 1991 yıllarında büyütülmüştür. 1982 yılındaki sınır değişikliği kent nüfusunu 24.000 arttırmıştır. Nüfus büyümesinin dördüncü bileşeni olan net göçlerin hesaplanması için; yaş grupları hayatta kalma yöntemiyle bir önceki nüfus sayımında verilen nüfusun doğal artışla hangi düzeye ulaşacağı saptanmış, nüfus sayımında elde edilen nüfusla farkı hesaplanarak net göç bulunmuştur.

1975 yılına kadar Ankara' ya göç önemini korumuştur. Nüfus artışının %70' i göçten gelmiştir. 1975-1985 döneminde ise göçün katkısı %35' e düşmüştür. Bu noktada göçün yavaşlamaya başladığı, Ankara'nın nüfusunun yılda %3' ü düzeyinde arttığı, bu büyümenin %70'inin doğal artıştan, %30' unun ise net göçten geldiği söylenebilir. Bir kentin nüfusundaki artış bağımsız bir değişken değildir, istihdam olanaklarının gelişmesine bağlıdır. Ankara' da toplam istihdam oranının Türkiye ortalamasına göre yüksek kaldığı, bu yüksekliğin Ankara' da kadının çalışma eğiliminin Türkiye kentler ortalamasının üstünde kalmasından kaynaklandığı söylenebilir.

Ankara' nın bir üniversite kenti olması dolayısıyla çok sayıda üniversite öğrencisinin bulunmasına karşın yaratılan istihdamın da Türkiye kentler ortalamasının üstünde olması, Ankara' da işsizlik oranının diğer kentlere göre düşük olmasının bir göstergesi olarak yorumlanabilir. Bu da Ankara' nın hızlı büyümenin arkasındaki temel nedeni ortaya koymaktadır.

Kamu kuruluşlarının kent çevresinde yer seçimini belirleyen faktörlerin başında, hazine topraklarının varlığı ile ucuz ve kolay toprak kamulaştırma olanaklarıdır. "Başkentlik Fonksiyonu" ile ilişkili eylemler; "Bakanlıklar", "İlgili Kuruluşların ve Kamu İktisadi Teşekküllerinin Yönetim Merkezleri"ni içerirken; "Eğitim", "Sağlık" ve "Kültürel Hizmetler"deki yoğunlaşma; Ankara'nın bir Metropolen Merkez olma özelliği ile yakından ilgilidir. Türkiye'nin "Finans Merkezi" olmamasına karşın,"Bankacılık","Sigorta" ve "İş Hizmetleri"deki yoğunlaşma, büyük ölçüde finans kurumlarının "Yönetim Merkezleri"ni Ankara'da tutmalarıyla açıklanabilir. Kent Merkezinde yer seçen kamu kuruluşlarının gelişimi üç aşamalı bir gelişme göstermiştir.

1923-1927 ARASI: Kamu Kuruluşları daha çok Ulus Merkezinde ve bu merkezin İstasyon'a ve Yenışehir'e uzanan bağlantıları üzerinde yer seçmişlerdir.

1928-1950 ARASI: Bu aşama 1928 sonrasında H.Jansen Planının yapıyla belirginleşmeye başlamıştır. Plana göre Bakanlıklar sitesinin ve TBMM'nin yapılmaya başlanmasıyla "İDARİ Merkez"1930'lu yılların ortalarında Kızılay'a sığmıştır. Buradaki gelişme 1950'li yıllara kadar sürmüştür.

1950 SONRASI: Bakanlıkların batısında, Eskişehir yolu üstündeki alanda, DİE, TCK, DSİ, DMO gibi kuruluşların gelişi ile Kamu Kurumları Alanı oluşmaya başlamıştır. Bu aşama YÜCEL-UYBADİN PLANI' nın uygulanması ile başlamış, 1967 sonrası kamu yapıları için merkezde yeni yer aranmaya başlanmıştır.

1950' li yıllardan sonra, "Kampüs Tipi" kent çevresinde, merkezden çok uzakta yer seçen kamu kuruluşları (TCK, DSİ, Toprak-Su, YSE vb.) ile; geniş makine parkına gereksinme gösteren yapımcı kuruluşlar ve geniş laboratuvar alanlarına gereksinme gösteren ODTÜ, Hacettepe, Bilkent Üniversiteleri ve Araştırma Kuruluşları (MTA, MKE vb.) kent dışında daha çok Eskişehir Yolu üzerinde gelişmiştir.

Bu nedenle Eskişehir Aksı kentin bir prestij aksı haline gelmiş, özellikle 1980 sonrasında nitelikli konut alanları (MESA/Koru, Konutkent, Yenikent Bahçelievler Yapı Koop. , vb.) ve “ABŞB Çayyolu Toplu Konut Alanı” nın gelişimi ile yüksek/orta gelir gruplarına hizmet vermeye başlamıştır. Ankara, diğer büyük kentlere göre (İstanbul, İzmir, Adana , Bursa vb.) hiçbir zaman sanayi ağırlıklı bir kent olmamasına rağmen, 1950-1970 arasında Ankara Sanayinde öze küçük ve ortaboy kuruluşların hızla arttığı ve sanayi istihdamının yarısından çoğunun bu işyerlerinde yaratıldığı tespit edilmiştir.

Ankara’ nın ekonomik temeli başkentlik işlevlerine dayanmasına rağmen, özellikle 1970’ li yıllardan sonra küçümsenemeyecek bir sanayi gelişimi olmuştur. 1970’ de yapılan işyeri anketine göre Ankara’ daki 5307 işyerinin %98,5’ u 50’ den az işçi çalıştırmaktadır.

1985 yılında ise, Ankara’ da sanayide çalışanlar EGO-UPRSD tahminlerine göre 113000 dolaylarındadır. Bu da Ankara’ nın bu yıllarda İstanbul ve İzmir’ den sonra üçüncü kent haline geldiğini göstermektedir.

1950 sonrasında sanayi özel girişim ile gelişmiş, ilk küçük sanayi siteleri İSKİTLER (yeni MİA) yöresinde oluşmaya başlamıştır. Burada 1950 yılında kurulan “YENİ SANAYİ ÇARŞISI” nı, 1953’de kurulan “BÜYÜK SANAYİ VE ATA SANAYİ ÇARŞILARI”, onları da 1954’ de kurulan “DEMİR SANAYİ ÇARŞISI” izlemiştir. 1959 yılında, Samsun Yolu kenarında kurulan “KERESTECİLER KOOPERATİFİ” ne bir yıl sonra ikincisinin eklenmesiyle “SİTELER KÜÇÜK SANAYİ BÖLGESİ” oluşmuştur. Siteler günümüzde yaklaşık 100000 kişiye istihdam sağlayan bir kent parçasıdır.

1969 yılında “MOBİLYACILAR”, 1978’ de “MERMERCİLER SİTELERİ” nin eklenmesiyle Ankara’ nın en yoğun iş alanlarından biri oluşmuştur. 1960’ ların sonunda başlayan OSTİM, 1970’ lerin ilk yarısında başlayan HURDACILAR, DEMİRCİLER, OTO SANATKARLARI, DÖKÜMCÜLER, GER-SAN ve MATBAACILAR ile; 1970’ lerin sonu 1980’ lerin başında oluşan KOCASINAN, MAR-SAN, ERCİYES ve BAŞKENT küçük sanayi siteleri merkezden kopuk olarak gelişimlerini sürdürmüşlerdir.

Küçük sanayi siteleri, tek başlarına kent merkezinin negatif dışsal ekonomilerinden kaçamayacak küçük üreticilere toplu desantralizasyon olanağı sağlamakta, kentin merkezi alanlarının istenmeyen kullanışlarından arındırılmasını kolaylaştırmaktadır.

Bu da kent merkezi üzerindeki baskıları önemli derecede azaltmıştır.

Ankara’ da orta boy sanayi kuruluşlarının çoğalması ile Organize Sanayi Bölgesi kurma eğilimleri ortaya çıkmıştır. İlk organize sanayi bölgesi kurma girişimi Macun yöresinde 1963 yılında başlamıştır. Bu OSB toprağın kamulaştırma zorlukları nedeniyle gerçekleştirilememiştir.

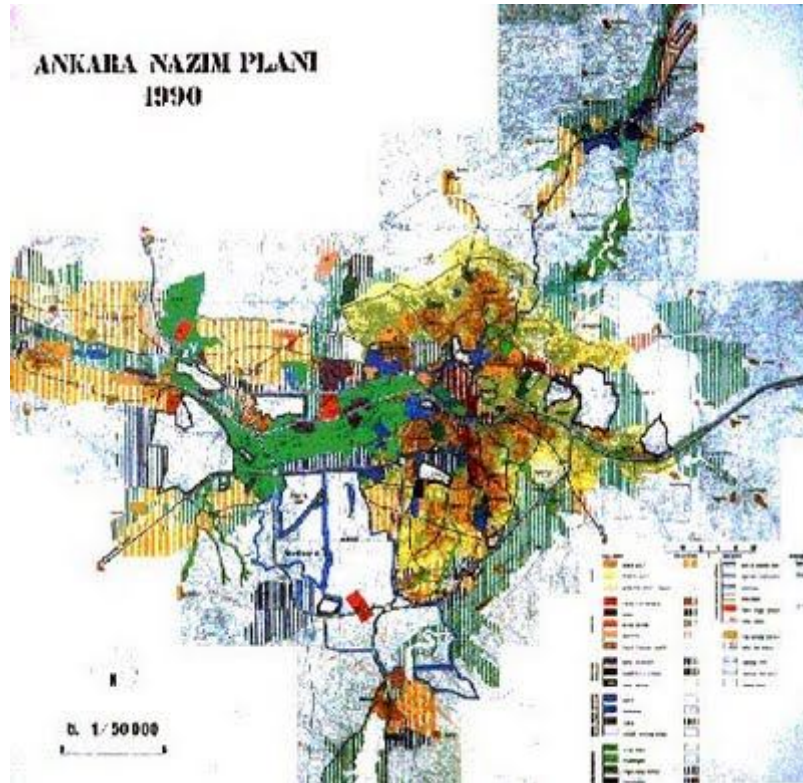
Sincan Osmaniye bölgesinde AMANPB’nin önerdiği OSB halen kurulma

aşamasındadır. Osmaniye OSB tamamlanmadan, yeni bir OSB arayışı başlamıştır.

1970 sonrasında “Savunma Sanayi” ve özel girişimcilerin orta ve büyük boy girişimlerinin İstanbul, Konya ve Esenboğa yolları üzerinde kümelenmeye başlamıştır. HEMA, TAİ gibi Ankara’ dan oldukça uzakta yer seçebilen kuruluşların sayısı giderek artmaya başlamıştır.

1970’ lere kadar büyük ölçüde Ulus MİA’ sı çevresinde olan küçük sanayi kümelenmesi, bu yıllardan sonra özellikle matbaacılık vb. sektörlerde Kızılay çevresine sıçrama eğilimi göstermiştir. Günümüzde Ulus Merkezi ve çevresinde küçük imalat birimleri toplanmış, bunların müşteri ile günlük ilişkileri, birbirleri ile karşılıklı dışsal ekonomiler yarattıkları, buna karşın yüksek rant ödedikleri, birim alanda yaratıla katma değerın yüksek olması nedeni ile merkezde tutunmayı başardıkları bilinmektedir. Dışsal ekonomiler ve mekanın yoğun kullanımı toplam maliyetlerini düşürmekte ve merkezde barınabilmektedirler.

Ankara Metropolitan Alan Nazım Plan Bürosu tarafından hazırlanan “1990 Ankara Metropolitan Alanı Nazım Planı” (1/50 000 ölçekli); 3 600 000 nüfuslu bir metropolitan kent öngörmüştür. Bu plana göre kentin ağırlıklı olarak “BATI KORİDORU”nda gelişmesi önerilmiş, kentin 825-1100 rakımları arasında, kuzeye ve güneye doğru yükselen sekiler ve platoların çevrelediği çanakdan dışarıya “Koridorlar” halinde açılması amaçlanmıştır.



PLAN 2 : ANKARA KENTİ 1990 NAZIM PLAN MAKROFORMU

Bu olan temel kararları ile tutarlı olarak Ankara Merkezi İş Alanları’ nın 1990’ lara

dođru bugünkü yerleşmenin batısında yarışma alanı olarak “Kazıkıçi Bostanlarına” dođru gelişmesi ve bu bölgenin yenilenecek yeni bir iş merkezi oluşması öngörölmüştür.

Kentin batı koridorundaki gelişmesi İstanbul Yolu ve Eskişehir Yolu Aksları boyunca hızla devam etmektedir. Bu koridor üzerinde büyük toplu konut ve yeni yerleşim alanları (Çayyolu, Konutkent, MESA Koru Sitesi, Beysukent vb.) inşa halindedir. Aynı zamanda plan kararları ile önerilen sanayi ve küçük sanatlar gibi iş yerlerinin gelişimi de sürmektedir. Ancak, 1990 planının kabullerine göre Batı Koridoru’nda gerçekleşmekte olan iş yerleri ve konut alanları bu gelişmelerin çoğunlukla alt orta ve sınırlı düzeyde orta sınıflara yönelmesi söz konusudur. Gelişme eğilimleri ve Batı Koridoru’nda yer seçen konut ve iş alanları 1990 plan kararlarını dođrulamaktadır. Ancak, kentin Batı Koridorunda alt ve alt-orta gelir gruplarının dışında diđer üst gelirli (orta ve sınırlı ölçüde üst gelirli) yer seçmediğinden, kentin bu günkü yapısında da var olan kuzey ve güneyi arasındaki sosyal kesiklikler pekişerek devam edecektir. Bu durumda Ulus’tan batıya uzanan yeni merkez gelişiminin dinamiği de yavaşlayacaktır. (UTKM, Proje Yarışması, I. Ödül Plan Raporu) 1990 Nazım Plan’ının politikası, mevcut ve yeni alt merkezlerin güçlendirilmesini, günlük alış-verişin metropoliten merkezin dışına kaydırılmasını ve ana merkezin yönetsel, kültürel ve olağanüstü ticaret etkinliklerinde uzmanlaşmasını öngörmektedir.



PLAN 3 : ANKARA KENTİ 2020 NAZİM PLAN MAKROFORMU

• Ankara Magazine Dergisi, “Kent ve Çevre Köşesi”, Aralık-Ocak 2008, SAYI 80, s.48-49-50’de yayınlanmıştır.